



ООО «ТАВАТ»

**ПРАВИЛА ЗЕМЛЕПОЛЬЗОВАНИЯ И ЗАСТРОЙКИ  
БОГОЛЮБОВСКОГО СЕЛЬСКОГО ПОСЕЛЕНИЯ  
ЛЮБИНСКОГО МУНИЦИПАЛЬНОГО РАЙОНА  
ОМСКОЙ ОБЛАСТИ**

**ПРАВИЛА ЗЕМЛЕПОЛЬЗОВАНИЯ  
И ЗАСТРОЙКИ**

ОМСК 2024

ПРАВИЛА ЗЕМЛЕПОЛЬЗОВАНИЯ И ЗАСТРОЙКИ  
БОГОЛЮБОВСКОГО СЕЛЬСКОГО ПОСЕЛЕНИЯ  
ЛЮБИНСКОГО МУНИЦИПАЛЬНОГО РАЙОНА  
ОМСКОЙ ОБЛАСТИ

ПРАВИЛА ЗЕМЛЕПОЛЬЗОВАНИЯ  
И ЗАСТРОЙКИ

**Заказчик:** Администрация Боголюбовского сельского поселения  
Любинского муниципального района Омской области

**Муниципальный  
контракт:** МК от 24.06.2024 № 578

**Исполнитель:** ООО «Тават»

**Шифр:** ПЗиЗ-К092

Директор



А.Л. Сергеев

ОМСК 2024

**ПРАВИЛА ЗЕМЛЕПОЛЬЗОВАНИЯ И ЗАСТРОЙКИ БОГОЛЮБОВСКОГО СЕЛЬСКОГО  
ПОСЕЛЕНИЯ ЛЮБИНСКОГО МУНИЦИПАЛЬНОГО РАЙОНА ОМСКОЙ ОБЛАСТИ**

<b>ЧАСТЬ I. ПОРЯДОК ПРИМЕНЕНИЯ ПРАВИЛ И ВНЕСЕНИЯ В НИХ ИЗМЕНЕНИЙ.....</b>	<b>5</b>
<b>ГЛАВА 1. ОБЩИЕ ПОЛОЖЕНИЯ О ЗЕМЛЕПОЛЬЗОВАНИИ И ЗАСТРОЙКЕ.....</b>	<b>5</b>
<i>Статья 1. Основные понятия, используемые в правилах землепользования и застройки .....</i>	<i>5</i>
<i>Статья 2. Цели, состав и сфера применения настоящих Правил .....</i>	<i>11</i>
<i>Статья 3. Участники отношений по землепользованию и застройке .....</i>	<i>14</i>
<i>Статья 4. Органы местного самоуправления, осуществляющие регулирование землепользования и застройки на территории поселения.....</i>	<i>15</i>
<i>Статья 5. Комиссия по подготовке проекта правил землепользования и застройки .....</i>	<i>15</i>
<i>Статья 6. Обеспечение социальной защиты лиц с ограниченными возможностями здоровья при осуществлении деятельности по землепользованию и застройке .....</i>	<i>15</i>
<i>Статья 7. Открытость и доступность информации о Правилах. Участие физических и юридических лиц в принятии решений по вопросам землепользования и застройки .....</i>	<i>16</i>
<b>ГЛАВА 2. ГРАДОСТРОИТЕЛЬНОЕ ЗОНИРОВАНИЕ ТЕРРИТОРИИ БОГОЛЮБОВСКОГО СЕЛЬСКОГО ПОСЕЛЕНИЯ ЛЮБИНСКОГО МУНИЦИПАЛЬНОГО РАЙОНА ОМСКОЙ ОБЛАСТИ.....</b>	<b>18</b>
<i>Статья 8. Зонирование территории Боголюбовского сельского поселения Любинского муниципального района Омской области .....</i>	<i>18</i>
<i>Статья 9. Градостроительные регламенты.....</i>	<i>19</i>
<i>Статья 10. Разрешенное использование земельных участков и объектов капитального строительства.....</i>	<i>20</i>
<i>Статья 11. Изменение видов разрешённого использования земельных участков и объектов капитального строительства.....</i>	<i>21</i>
<i>Статья 12. Предоставление разрешения на условно разрешенный вид использования земельного участка или объекта капитального строительства .....</i>	<i>22</i>
<i>Статья 13. Предельные размеры земельных участков и предельные параметры разрешенного строительства, реконструкции объектов капитального строительства.....</i>	<i>24</i>
<i>Статья 14. Отклонение от предельных параметров разрешенного строительства, реконструкции объектов капитального строительства .....</i>	<i>25</i>
<i>Статья 15. Использование земельных участков или объектов капитального строительства с нарушением требований градостроительных регламентов.....</i>	<i>26</i>
<i>Статья 16. Общие требования градостроительного регламента в части ограничений использования земельных участков и объектов капитального строительства.....</i>	<i>26</i>
<i>Статья 17. Осуществление землепользования и застройки в санитарно-защитных зонах (СЗЗ) ...</i>	<i>28</i>
<i>Статья 18. Осуществление землепользования и застройки в водоохраных зонах и прибрежных защитных полосах.....</i>	<i>30</i>
<i>Статья 19. Осуществление землепользования и застройки в зонах санитарной охраны (ЗСО) источников питьевого водоснабжения и водоводов.....</i>	<i>32</i>
<i>Статья 20. Осуществление землепользования и застройки в охранных зонах электрических сетей 34</i>	<i>34</i>
<i>Статья 21. Осуществление землепользования и застройки в охранных зонах тепловых сетей .....</i>	<i>37</i>
<i>Статья 22. Осуществление землепользования и застройки в охранных зонах канализационных систем и сооружений .....</i>	<i>38</i>
<i>Статья 23. Осуществление землепользования и застройки в санитарных разрывах от газораспределительных сетей.....</i>	<i>39</i>
<i>Статья 24. Осуществление землепользования и застройки в санитарно-защитных зонах и санитарных разрывах от объектов транспортной инфраструктуры .....</i>	<i>40</i>
<i>Статья 25. Использование земельных участков и объектов капитального строительства, не соответствующих градостроительному регламенту.....</i>	<i>43</i>
<b>ГЛАВА 3. ПЛАНИРОВКА ТЕРРИТОРИИ БОГОЛЮБОВСКОГО СЕЛЬСКОГО ПОСЕЛЕНИЯ ЛЮБИНСКОГО МУНИЦИПАЛЬНОГО РАЙОНА ОМСКОЙ ОБЛАСТИ.....</b>	<b>45</b>
<i>Статья 26. Назначение, виды документации по планировке территории и общие требования к ней .....</i>	<i>45</i>
<i>Статья 27. Проект планировки территории.....</i>	<i>46</i>

Статья 28.	Проект межевания территории .....	48
Статья 29.	Подготовка и утверждение документации по планировке территории Боголюбовского сельского поселения Любинского муниципального района Омской области .....	50
Статья 30.	Развитие застроенных территорий Боголюбовского сельского поселения Любинского муниципального района Омской области .....	51
<b>ГЛАВА 4. ОРГАНИЗАЦИЯ И ПРОВЕДЕНИЕ ОБЩЕСТВЕННЫХ ОБСУЖДЕНИЙ ИЛИ ПУБЛИЧНЫХ СЛУШАНИЙ ПО ВОПРОСАМ ГРАДОСТРОИТЕЛЬНОЙ ДЕЯТЕЛЬНОСТИ НА ТЕРРИТОРИИ БОГОЛЮБОВСКОГО СЕЛЬСКОГО ПОСЕЛЕНИЯ ЛЮБИНСКОГО МУНИЦИПАЛЬНОГО РАЙОНА ОМСКОЙ ОБЛАСТИ.....</b>		<b>53</b>
Статья 31.	Вопросы общественных обсуждений или публичных слушаний, а также порядок их организации и проведения .....	53
<b>ГЛАВА 5. ИНЫЕ ВОПРОСЫ ЗЕМЛЕПОЛЬЗОВАНИЯ И ЗАСТРОЙКИ БОГОЛЮБОВСКОГО СЕЛЬСКОГО ПОСЕЛЕНИЯ ЛЮБИНСКОГО МУНИЦИПАЛЬНОГО РАЙОНА ОМСКОЙ ОБЛАСТИ .....</b>		<b>55</b>
Статья 32.	Изъятие, в том числе путем выкупа, земельных участков для муниципальных нужд ..	55
Статья 33.	Резервирование земель для муниципальных нужд .....	55
Статья 34.	Установление публичных сервитутов.....	55
Статья 35.	Контроль в сфере землепользования и застройки Боголюбовского сельского поселения Любинского муниципального района Омской области .....	55
Статья 36.	Порядок проведения осмотра зданий, сооружений на предмет их технического состояния и надлежащего технического обслуживания в соответствии с требованиями технических регламентов	56
Статья 37.	Информационное обеспечение градостроительной деятельности на территории Боголюбовского сельского поселения Любинского муниципального района Омской области .....	56
Статья 38.	Использование территорий общего пользования. Красные линии .....	58
Статья 39.	Требования к архитектурно-градостроительному облику объектов капитального строительства	59
Статья 40.	Требования к размещению наружной рекламы .....	60
Статья 41.	Возведение ограждений на земельных участках .....	60
Статья 42.	Ответственность за нарушение Правил .....	61
<b>ГЛАВА 6. ВНЕСЕНИЕ ИЗМЕНЕНИЙ В ПРАВИЛА ЗЕМЛЕПОЛЬЗОВАНИЯ И ЗАСТРОЙКИ БОГОЛЮБОВСКОГО СЕЛЬСКОГО ПОСЕЛЕНИЯ ЛЮБИНСКОГО МУНИЦИПАЛЬНОГО РАЙОНА ОМСКОЙ ОБЛАСТИ.....</b>		<b>62</b>
Статья 43.	Основания для внесения изменений в Правила землепользования и застройки .....	62
Статья 44.	Порядок внесения изменений в Правила землепользования и застройки .....	62
<b>ГЛАВА 7. ЗАКЛЮЧИТЕЛЬНЫЕ И ПЕРЕХОДНЫЕ ПОЛОЖЕНИЯ .....</b>		<b>65</b>
Статья 45.	Заключительные и переходные положения .....	65
<b>ЧАСТЬ II. КАРТЫ ГРАДОСТРОИТЕЛЬНОГО ЗОНИРОВАНИЯ И ЗОН С ОСОБЫМИ УСЛОВИЯМИ ИСПОЛЬЗОВАНИЯ ТЕРРИТОРИЙ БОГОЛЮБОВСКОГО СЕЛЬСКОГО ПОСЕЛЕНИЯ ЛЮБИНСКОГО МУНИЦИПАЛЬНОГО РАЙОНА ОМСКОЙ ОБЛАСТИ .....</b>		<b>68</b>
<b>ГЛАВА 8. КАРТЫ ГРАДОСТРОИТЕЛЬНОГО ЗОНИРОВАНИЯ И ЗОН С ОСОБЫМИ УСЛОВИЯМИ ИСПОЛЬЗОВАНИЯ ТЕРРИТОРИЙ БОГОЛЮБОВСКОГО СЕЛЬСКОГО ПОСЕЛЕНИЯ ЛЮБИНСКОГО МУНИЦИПАЛЬНОГО РАЙОНА ОМСКОЙ ОБЛАСТИ.....</b>		<b>68</b>
Статья 46.	Карта градостроительного зонирования Боголюбовского сельского поселения Любинского муниципального района Омской области .....	68
Статья 47.	Карта зон с особыми условиями использования территорий Боголюбовского сельского поселения Любинского муниципального района Омской области .....	70

## **ЧАСТЬ I. ПОРЯДОК ПРИМЕНЕНИЯ ПРАВИЛ И ВНЕСЕНИЯ В НИХ ИЗМЕНЕНИЙ**

### **ГЛАВА 1. ОБЩИЕ ПОЛОЖЕНИЯ О ЗЕМЛЕПОЛЬЗОВАНИИ И ЗАСТРОЙКЕ**

#### **Статья 1. Основные понятия, используемые в правилах землепользования и застройки**

Основные понятия и термины, используемые в Правилах землепользования и застройки Боголюбовского сельского поселения Любинского муниципального района Омской области, применяются в значении, определенном федеральным законодательством.

При установлении Правил землепользования и застройки Боголюбовского сельского поселения Любинского муниципального района Омской области используются следующие основные понятия:

**участники отношений по землепользованию и застройки** – объекты и субъекты градостроительной деятельности; к объектам градостроительной деятельности относится территория муниципального образования Боголюбовского сельского поселения, а также земельные участки и объекты капитального строительства; к субъектам градостроительных отношений относятся органы государственной власти, органы местного самоуправления, а также физические и юридические лица;

**арендатор земельного участка** - лицо, владеющее и пользующееся земельным участком на основании договора аренды, договора субаренды;

**ансамбли** - ансамбли - четко локализуемые на исторически сложившихся территориях группы изолированных или объединенных памятников, строений и сооружений фортификационного, дворцового, жилого, общественного, административного, торгового, производственного, научного, учебного назначения, а также памятников и сооружений религиозного назначения, в том числе фрагменты исторических планировок и застроек поселений, которые могут быть отнесены к градостроительным ансамблям; произведения ландшафтной архитектуры и садово-паркового искусства (сады, парки, скверы, бульвары), некрополи; объекты археологического наследия;

**виды разрешенного использования земельных участков и объектов капитального строительства** - виды деятельности, объекты, осуществлять и размещать которые на земельных участках разрешено в соответствии с правилами землепользования и застройки при условии обязательного соблюдения требований, установленных законодательством, настоящими правилами землепользования и застройки, иными нормативными правовыми актами, техническими регламентами;

**водоохранные зоны** – территории, которые примыкают к береговой линии морей, рек, ручьев, каналов, озер, водохранилищ и на которых устанавливается специальный режим осуществления хозяйственной и иной деятельности в целях предотвращения загрязнения, засорения, заиления указанных водных объектов и истощения их вод, а также сохранения среды обитания водных биологических ресурсов и других объектов животного и растительного мира;

**высота здания** - расстояние от уровня чистого пола первого этажа до наивысшей точки кровли здания с плоской крышей, до верха засыпки чердачного перекрытия здания со скатной крышей или, в случае устройства мансардного этажа, до наивысшей точки конька скатной крыши здания;

**градостроительное зонирование** - зонирование территорий муниципального образования в целях определения территориальных зон и установления градостроительных регламентов;

**градостроительный регламент** - устанавливаемые в пределах границ соответствующей территориальной зоны виды разрешенного использования земельных участков, равно как всего, что находится над и под поверхностью земельных участков и используется в процессе их застройки и последующей эксплуатации объектов капитального строительства, предельные (минимальные и (или) максимальные) размеры земельных участков и предельные параметры разрешенного строительства, реконструкции объектов капитального строительства, ограничения использования земельных участков и объектов капитального строительства, а также применительно к территориям, в границах которых предусматривается осуществление деятельности по комплексному и устойчивому развитию территории, расчетные показатели минимально допустимого уровня обеспеченности соответствующей территории объектами коммунальной, транспортной, социальной инфраструктур и расчетные показатели максимально допустимого уровня территориальной доступности указанных объектов для населения;

**градостроительный план земельного участка** – документ, подготавливаемый по установленной **уполномоченным** Правительством Российской Федерации федеральным органом исполнительной власти форме и используемый для разработки проектной документации для строительства, выдачи разрешения на строительство, выдачи разрешения на ввод объекта в эксплуатацию;

**индивидуальное жилищное строительство** - форма обеспечения граждан жилищем путем строительства домов на праве личной собственности, выполняемого при непосредственном участии граждан или за их счет;

**индивидуальный жилой дом, объект индивидуального жилищного строительства** – отдельно стоящее здание с количеством надземных этажей не более чем три, высотой не более двадцати метров, которое состоит из комнат и помещений вспомогательного использования, предназначенных для удовлетворения гражданами бытовых и иных нужд, связанных с их проживанием в таком здании, и не предназначено для раздела на самостоятельные объекты недвижимости. Понятия "объект индивидуального жилищного строительства", "жилой дом" и "индивидуальный жилой дом" применяются в настоящем Кодексе, других федеральных законах и иных нормативных правовых актах Российской Федерации в одном значении, если иное не предусмотрено такими федеральными законами и нормативными правовыми актами Российской Федерации. При этом параметры, устанавливаемые к объектам индивидуального жилищного строительства настоящим Кодексом, в равной степени применяются к жилым домам, индивидуальным жилым домам, если иное не предусмотрено такими федеральными законами и нормативными правовыми актами Российской Федерации;

**инженерные изыскания** - изучение природных условий и факторов техногенного воздействия в целях рационального и безопасного использования территорий и земельных участков в их пределах, подготовки данных по обоснованию материалов, необходимых для территориального планирования, планировки территории и архитектурно-строительного проектирования;

**инженерная, транспортная инфраструктуры** - комплекс сооружений и коммуникаций транспорта, связи, инженерного оборудования, обеспечивающий устойчивое развитие и функционирование территорий;

**жилой дом блокированной застройки** – жилые дома имеющего одну или несколько общих стен с соседними жилыми домами (количеством этажей не более чем три, при общем количестве совмещенных домов не более десяти и каждый из которых предназначен для



проживания одной семьи, имеет общую стену (общие стены) без проемов с соседним домом или соседними домами, расположен на отдельном земельном участке и имеет выход на территорию общего пользования (жилые дома блокированной застройки); разведение декоративных и плодовых деревьев, овощных и ягодных культур; размещение индивидуальных гаражей и иных вспомогательных сооружений; обустройство спортивных и детских площадок, площадок для отдыха;

**жилой блок автономный** - жилой блок, имеющий самостоятельные инженерные системы и индивидуальные подключения к внешним сетям, не имеющий общих с соседними жилыми блоками чердаков, подполий, шахт коммуникаций, вспомогательных помещений, наружных входов, а также помещений, расположенных над или под другими жилыми блоками. Понятия "блок жилой автономный" и "самостоятельная часть жилого дома" являются равнозначные;

**застройщик** – физическое или юридическое лицо, обеспечивающее на принадлежащем ему земельном участке или на земельном участке иного правообладателя (которому при осуществлении бюджетных инвестиций в объекты капитального строительства государственной (муниципальной) собственности органы государственной власти (государственные органы), Государственная корпорация по атомной энергии «Росатом», Государственная корпорация по космической деятельности «Роскосмос», органы управления государственными внебюджетными фондами или органы местного самоуправления передали в случаях, установленных бюджетным законодательством Российской Федерации, на основании соглашений свои полномочия государственного (муниципального) заказчика) строительство, реконструкцию, капитальный ремонт, снос объектов капитального строительства, а также выполнение инженерных изысканий, подготовку проектной документации для их строительства, реконструкции, капитального ремонта. Застройщик вправе передать свои функции, предусмотренные законодательством о градостроительной деятельности, техническому заказчику;

**землевладельцы** - лица, владеющие и пользующиеся земельными участками на праве пожизненного наследуемого владения;

**землепользователи** - лица, владеющие и пользующиеся земельными участками на праве постоянного (бессрочного) пользования или на праве безвозмездного срочного пользования;

**зона регулирования застройки и хозяйственной деятельности** - территория, в пределах которой устанавливается режим использования земель, ограничивающий строительство и хозяйственную деятельность, определяются требования к реконструкции существующих зданий и сооружений;

**зона охраняемого природного ландшафта** - территория, в пределах которой устанавливается режим использования земель, запрещающий или ограничивающий хозяйственную деятельность, строительство и реконструкцию существующих зданий и сооружений в целях сохранения (регенерации) природного ландшафта, включая долины рек, водоемы, леса и открытые пространства, связанные композиционно с объектами культурного наследия;

**зона с особыми условиями использования территории** - охранные, санитарно-защитные зоны, зоны охраны объектов культурного наследия (памятников истории и культуры) народов Российской Федерации (далее - объекты культурного наследия), защитные зоны объектов культурного наследия, водоохранные зоны, зоны затопления, подтопления, зоны санитарной охраны источников питьевого и хозяйственно-бытового водоснабжения, зоны охраняемых объектов, приаэродромная территория, иные зоны, устанавливаемые в соответствии с законодательством Российской Федерации;

**санитарно-защитная зона (сзз)** - специальная территория с особым режимом использования, которая устанавливается вокруг объектов и производств, являющихся источниками воздействия на среду обитания и здоровье человека.

**санитарно-защитная полоса** - специальная территория с особым режимом использования, которая устанавливается от водопроводных сооружений и водоводов питьевого значения;

**водоохранная зона** - территория, примыкающая к береговой линии водного объекта и на которой устанавливается специальный режим осуществления хозяйственной и иной деятельности, в том числе градостроительной, в целях предотвращения загрязнения, засорения, заиления водных объектов и истощения их вод, а также сохранение среды обитания водных биологических ресурсов и других объектов животного и растительного мира.

**прибрежная защитная полоса** - часть водоохранной зоны, для которой вводятся дополнительные ограничения хозяйственной и иной деятельности в соответствии с Водным Кодексом РФ;

**коэффициент строительного использования земельного участка** - отношение суммарной общей площади всех зданий, строений, сооружений на земельном участке (существующих и тех, которые могут быть построены дополнительно) к площади земельного участка. Суммарная общая площадь зданий, строений, сооружений, которые разрешается построить на земельном участке, определяется умножением значения коэффициента на показатель площади земельного участка;

**красные линии** - линии, которые обозначают границы территорий общего пользования и подлежат установлению, изменению или отмене в документации по планировке территории;

**планировка территорий** – это один из способов реализации проектов по благоустройству территории населенного пункта и осуществляется она с целью выделения элементов планировочной структуры, установления границ территорий общего пользования, границ зон планируемого размещения объектов капитального строительства, определения характеристик и очередности планируемого развития территории;

**элемент планировочной структуры** - часть территории поселения (квартал, микрорайон, район и иные подобные элементы). Виды элементов планировочной структуры устанавливаются уполномоченным Правительством Российской Федерации федеральным органом исполнительной власти;

**линии градостроительного регулирования** – красные линии; линии регулирования застройки; линии, обозначающие минимальные отступы построек от границ земельных участков; границы территориальных зон; границы зон действия публичных сервитутов вдоль линейных объектов; границы санитарно-защитных, водоохраных и иных зон ограничений использования земельных участков, объектов капитального строительства;

**многоквартирный жилой дом** – совокупность двух и более квартир, имеющих самостоятельные выходы либо на земельный участок, прилегающий к жилому дому, либо в помещения общего пользования в таком доме;

**объект капитального строительства** - здание, строение, сооружение, объект, строительство которого не завершено (далее - объект незавершенного строительства), за исключением некапитальных строений, сооружений и неотделимых улучшений земельного участка (замощение, покрытие и другие); (Пункт ГрадКодекса в редакции, введенной в действие с 4 августа 2018 года Федеральным законом от 3 августа 2018 года N 342-ФЗ);

**некапитальные строения, сооружения** - строения, сооружения, которые не имеют прочной связи с землей и конструктивные характеристики которых позволяют осуществить



их перемещение и (или) демонтаж и последующую сборку без несоразмерного ущерба назначению и без изменения основных характеристик строений, сооружений (в том числе киосков, навесов и других подобных строений, сооружений);

**здание** - результат строительства, представляющий собой объемную строительную систему, имеющую надземную и (или) подземную части, включающую в себя помещения, сети инженерно-технического обеспечения, и системы инженерно-технического обеспечения и предназначенную для проживания и (или) деятельности людей, размещения производства, хранения продукции или содержания животных;

**сооружение** - результат строительства, представляющий собой объемную, плоскостную или линейную строительную систему, имеющую наземную, надземную и (или) подземную части, состоящую из несущих, а в отдельных случаях и ограждающих строительных конструкций и предназначенную для выполнения производственных процессов различного вида, хранения продукции, временного пребывания людей, перемещения людей и грузов;

**надлежащее техническое состояние зданий, сооружений** – поддержание параметров устойчивости, надежности зданий, сооружений, а также исправность строительных конструкций, систем инженерно-технического обеспечения, сетей инженерно-технического обеспечения, их элементов в соответствии с требованиями технических регламентов, проектной документации;

**лицо, ответственное за эксплуатацию здания, сооружения** - собственник здания, сооружения или лицо, которое владеет зданием, сооружением на ином законном основании (на праве аренды, хозяйственного ведения, оперативного управления и другое) в случае если соответствующим договором, решением органа государственной власти или органа местного самоуправления установлена ответственность такого лица за эксплуатацию здания, сооружения, либо привлекаемое собственником или таким лицом в целях обеспечения безопасной эксплуатации здания, сооружения на основании договора физическое или юридическое лицо;

**осмотр зданий, сооружений** - совокупность проводимых уполномоченным органом мероприятий в отношении зданий и (или) сооружений, находящихся на территории муниципального образования Боголюбовского сельского поселения независимо от форм собственности, для оценки их технического состояния и надлежащего технического обслуживания в соответствии с требованиями технических регламентов к конструктивным и другим характеристикам надежности и безопасности зданий, сооружений, требованиями проектной документации (за исключением случаев если для строительства, реконструкции зданий, сооружений в соответствии с Градостроительным кодексом Российской Федерации не требуются подготовка проектной документации и (или) выдача разрешений на строительство), требованиями нормативных правовых актов Российской Федерации, нормативных правовых актов субъектов Российской Федерации и муниципальных правовых актов (далее - требования законодательства).

**особо охраняемые природные территории** - участки земли, которые имеют особое природоохранное, научное, культурное, эстетическое, рекреационное и оздоровительное значение, которые изъяты решениями органов государственной власти полностью или частично из хозяйственного использования и для которых установлен режим особой охраны;

**отклонения от предельных параметров** - разрешенное в порядке, установленном настоящими Правилами, для конкретного земельного участка отклонение от предельных параметров разрешенного строительства, реконструкции объектов капитального строительства - количества этажей, высоты построек, процента застройки в границах земельного участка, отступов построек от границ земельного участка и т.д., обусловленное невозможностью использовать земельный участок в соответствии с настоящими Правилами

по причине его малого размера, неудобной конфигурации, неблагоприятных инженерно-геологических и иных характеристик;

**подрядчик** - физическое или юридическое лицо, осуществляющее по договору с застройщиком (заказчиком) работы по строительству, реконструкции объектов капитального строительства, их капитальному ремонту;

**приквартирный участок** - земельный участок, примыкающий к квартире (дому), с непосредственным выходом на него.

**проектная документация** – документация, содержащая материалы в текстовой форме и в виде карт (схем), определяющая архитектурные, функционально-технологические, конструктивные и инженерно-технические решения для обеспечения строительства, реконструкции, и капитального ремонта объектов капитального строительства, их частей, капитального ремонта;

**процент застройки в границах земельного участка** - выраженный в процентах показатель (параметр) градостроительного регламента, показывающий, какая максимальная часть площади каждого земельного участка, расположенного в соответствующей территориальной зоне, может быть застроена зданиями, строениями и сооружениями;

**публичный сервитут** - право ограниченного пользования чужим земельным участком, установленное законом или иным нормативным правовым актом Российской Федерации, муниципальными нормативным правовым актом субъекта Российской Федерации, муниципальным правовым актом органа местного самоуправления с учетом результатов общественных обсуждений или публичных слушаний, в случаях, если это необходимо для обеспечения интересов государства, местного самоуправления или местного населения, без изъятия земельных участков;

**частный сервитут** - право ограниченного пользования чужим земельным участком, устанавливаемое решением суда или по соглашению между лицом, требующим установления сервитута и собственником соседнего земельного участка;

**общественные обсуждения или публичные слушания** – форма реализации прав населения на участие в процессе принятия решений органами местного самоуправления посредством проведения собраний для публичного (общественного) обсуждения проектов по вопросам градостроительной деятельности в целях соблюдения прав человека на благоприятные условия жизнедеятельности, прав и законных интересов правообладателей земельных участков и объектов капитального строительства;

**уполномоченный на проведение общественных обсуждений или публичных слушаний орган** – администрация Боголюбовского сельского поселения Любинского муниципального района Омской области;

**разрешенное использование земельных участков и объектов капитального строительства** - использование земельных участков и объектов капитального строительства в соответствии с градостроительным регламентом, а также публичными сервитутами;

**реконструкция объектов капитального строительства (за исключением линейных объектов)** - изменение параметров объекта капитального строительства, его частей (высоты, количества этажей, площади, объема), в том числе надстройка, перестройка, расширение объекта капитального строительства, а также замена и (или) восстановление несущих строительных конструкций объекта капитального строительства, за исключением замены отдельных элементов таких конструкций на аналогичные или иные улучшающие показатели таких конструкций элементы и (или) восстановления указанных элементов;

**реконструкция линейных объектов** - изменение параметров линейных объектов или их участков (частей), которое влечет за собой изменение класса, категории и (или) первоначально установленных показателей функционирования таких объектов (мощности,

грузоподъемности и других) или при котором требуется изменение границ полос отвода и (или) охранных зон таких объектов;

**строительство** - создание зданий, строений, сооружений (в том числе на месте сносимых объектов капитального строительства);

**снос объекта капитального строительства** - ликвидация объекта капитального строительства путем его разрушения (за исключением разрушения вследствие природных явлений либо противоправных действий третьих лиц), разборки и (или) демонтажа объекта капитального строительства, в том числе его частей;

**территориальные зоны** - зоны, для которых в настоящих правилах землепользования и застройки определены границы и установлены градостроительные регламенты;

**территории общего пользования** – территории, которыми беспрепятственно пользуется неограниченный круг лиц (в том числе площади, улицы, проезды, набережные, береговые полосы водных объектов общего пользования, скверы, бульвары);

**технический заказчик** – юридическое лицо, которое уполномочено застройщиком и от имени застройщика заключает договоры о выполнении инженерных изысканий, о подготовке проектной документации, о строительстве, реконструкции, капитальном ремонте объектов капитального строительства, подготавливает задания на выполнение указанных видов работ, предоставляет лицам, выполняющим инженерные изыскания и (или) осуществляющим подготовку проектной документации, строительство, реконструкцию, капитальный ремонт объектов капитального строительства, материалы и документы, необходимые для выполнения указанных видов работ, утверждает проектную документацию, подписывает документы, необходимые для получения разрешения на ввод объекта капитального строительства в эксплуатацию, осуществляет иные функции, предусмотренные законодательством о градостроительной деятельности;

**технические регламенты** – документы, которые приняты международным договором, ратифицированным в порядке, установленном законодательством Российской Федерации, или федеральным законом, или указом Президента Российской Федерации, или постановлением Правительства Российской Федерации, и устанавливают обязательные для применения и исполнения требования к объектам технического регулирования (продукции, процессам производства, эксплуатации, хранения, перевозки, реализации и утилизации, объектам капитального строительства) до принятия технических регламентов действуют нормативные технические документы в части не противоречащей законодательству о техническом регулировании;

Другие понятия и термины, используемые в Правилах и не перечисленные в настоящей статье, применяются в значении, определенном федеральным законодательством.

## **Статья 2. Цели, состав и сфера применения настоящих Правил**

1. Правила землепользования и застройки Боголюбовского сельского поселения Любинского муниципального района Омской области (далее – Правила) являются документом градостроительного зонирования, который утверждается муниципальным правовым актом Совета Боголюбовского сельского поселения Любинского муниципального района Омской области, в котором устанавливаются система регулирования землепользования и застройки согласно градостроительному зонированию— делению всей территории в границах сельского поселения на территориальные зоны с установлением для каждой из них градостроительных регламентов по видам и предельным параметрам разрешенного использования земельных участков и объектов капитального строительства, а также ограничениям их использования, порядок применения настоящих правил и порядок внесения в него изменений.

2. Правила подготовлены в соответствии с Градостроительным кодексом Российской Федерации, Земельным кодексом Российской Федерации, иными федеральными законами,

нормативными правовыми актами Омской области, Уставом Боголюбовского сельского поселения Любинского муниципального района Омской области (далее – Устав), а также с учетом положений иных актов и документов, определяющих основные направления социально-экономического и градостроительного развития Боголюбовского сельского поселения Любинского муниципального района Омской области (далее также – поселение, муниципальное образование).

3. Целями Правил являются:

1) создания условий для устойчивого развития территории Боголюбовского сельского поселения Любинского муниципального района Омской области и сохранения окружающей природной среды;

2) создания условий для планировки территории Боголюбовского сельского поселения Любинского муниципального района Омской области;

3) обеспечения прав и законных интересов физических и юридических лиц, в том числе правообладателей земельных участков и объектов капитального строительства, находящихся на территории Боголюбовского сельского поселения Любинского муниципального района Омской области;

4) создания условий для привлечения инвестиций, в том числе путем предоставления возможности выбора эффективных видов разрешенного использования земельных участков и объектов капитального строительства.

4. Настоящие Правила состоят из четырех частей:

Часть I - Порядок применения Правил и внесения в них изменений;

Часть II - Карта градостроительного зонирования;

Часть III – Градостроительные регламенты;

Часть IV – Сведения, содержащие графическое описание местоположения границ территориальных зон, а также перечень координат характерных точек границ территориальных зон на территории Боголюбовского сельского поселения Любинского муниципального района Омской области;

5. Часть I включает в себя положения:

1) общие положения о землепользовании и застройке в Боголюбовском сельском поселении Любинского муниципального района Омской области;

2) о градостроительном зонировании территории Боголюбовского сельского поселения Любинского муниципального района Омской области;

3) о подготовке документации по планировке территории органами местного самоуправления муниципального образования Любинского муниципального района;

4) о строительстве и реконструкции объектов капитального строительства;

5) о проведении общественных обсуждений или публичных слушаний по вопросам землепользования и застройки;

6) о внесении изменений в Правила;

7) об установлении публичных сервитутов;

8) о регулировании иных вопросов землепользования и застройки.

6. Часть II содержит следующий картографический материал, в котором установлены территориальные зоны и отображены градостроительные ограничения по использованию территориальных зон:

1) Карта (схема) градостроительного зонирования территории Боголюбовского сельского поселения Любинского муниципального района Омской области. М 1:50000(5000).

2) Карта (схема) градостроительного зонирования территории Боголюбовского сельского поселения Любинского муниципального района Омской области. Карта зон с особыми условиями использования территорий Боголюбовского сельского поселения Любинского муниципального района Омской области. М 1:50000(5000).

7. Часть III содержит:

В градостроительном регламенте в отношении земельных участков и объектов капитального строительства, расположенных в пределах соответствующей территориальной зоны, указываются:

1) виды разрешенного использования земельных участков и объектов капитального строительства;

2) предельные (минимальные и (или) максимальные) размеры земельных участков и предельные параметры разрешенного строительства, реконструкции объектов капитального строительства;

3) ограничения использования земельных участков и объектов капитального строительства, устанавливаемые в соответствии с законодательством Российской Федерации;

4) расчетные показатели минимально допустимого уровня обеспеченности территории объектами коммунальной, транспортной, социальной инфраструктур и расчетные показатели максимально допустимого уровня территориальной доступности указанных объектов для населения в случае, если в границах территориальной зоны, применительно к которой устанавливается градостроительный регламент, предусматривается осуществление деятельности по комплексному и устойчивому развитию территории.

8. Часть IV содержит сведения, содержащие графическое описание местоположения границ территориальных зон, а также перечень координат характерных точек границ территориальных зон в системе координат, используемой для ведения ЕГРН на территории Боголюбовского сельского поселения Любинского муниципального района Омской области.

9. Настоящие Правила действуют на всей территории муниципального образования Боголюбовского сельского поселения Любинского муниципального района Омской области и обязательны для исполнения всеми субъектами градостроительной деятельности.

10. Требования, установленные Правилами градостроительных регламентов, сохраняются при изменении формы собственности на земельный участок, на объект капитального строительства, при переходе прав на земельный участок, на объект капитального строительства другому правообладателю.

11. Правила применяются, в том числе, при:

– подготовке, проверке и утверждении документации по планировке территории;

– принятии решений о выдаче или об отказе в выдаче разрешений на условно разрешённые виды использования земельных участков и объектов капитального строительства;

– принятии решений о выдаче или об отказе в выдаче разрешений на отклонение от предельных параметров разрешённого строительства, реконструкции объектов капитального строительства;

– осуществлении муниципального земельного и лесного контроля на территории Боголюбовского сельского поселения Любинского муниципального района Омской области.

12. Настоящие Правила применяются наряду с:



– техническими регламентами, принятыми в соответствии с законодательством в целях обеспечения безопасности жизни и здоровья людей, надежности и безопасности объектов капитального строительства, защиты имущества, сохранения окружающей природной среды и объектов культурного наследия;

– нормативными правовыми актами Боголюбовского сельского поселения Любинского муниципального района Омской области по вопросам регулирования землепользования и застройки. Указанные акты применяются в части, не противоречащей настоящим Правилам.

### **Статья 3. Участники отношений по землепользованию и застройке**

1. Участниками отношений по землепользованию и застройке в муниципальном образовании Боголюбовского сельского поселения являются:

- 1) Российская Федерация;
- 2) Омская область;
- 3) Любинский муниципальный район
- 4) Боголюбовское сельское поселение;
- 5) физические и юридические заинтересованные лица.

2. От имени Российской Федерации, Омской области, Любинского муниципального района и Боголюбовского сельского поселения Любинского муниципального района Омской области в отношениях по землепользованию и застройке в сельском поселении выступают соответственно органы государственной власти Российской Федерации, органы государственной власти Омской области и органы местного самоуправления муниципального образования Любинского муниципального района в пределах своей компетенции.

3. Органы и лица, указанные в пунктах 1 и 2 настоящей статьи, участвуют в отношениях по землепользованию и застройке в муниципальном образовании Боголюбовского сельского поселения Любинского муниципального района Омской области в порядке, установленном Градостроительным кодексом Российской Федерации, Земельным кодексом Российской Федерации, иными законами и нормативными правовыми актами Российской Федерации, законами и иными нормативными правовыми актами Омской области, Правилами, Порядком организации и проведения общественных обсуждений или публичных слушаний по вопросам градостроительной деятельности на территории Боголюбовского сельского поселения Любинского муниципального района Омской области и иными муниципальными правовыми актами муниципального образования Любинского района.

4. Участники отношений по землепользованию и застройке в муниципальном образовании Боголюбовского сельского поселения Любинского муниципального района Омской области обязаны соблюдать Правила.



#### **Статья 4. Органы местного самоуправления, осуществляющие регулирование землепользования и застройки на территории поселения**

1. Регулирование землепользования и застройки на территории поселения, осуществляют следующие органы местного самоуправления:

1) Совет Боголюбовского сельского поселения Любинского муниципального района Омской области (далее также – Совет, Совет поселения);

2) Глава Боголюбовского сельского поселения Любинского муниципального района Омской области (далее также – Глава поселения);

3) Администрация Боголюбовского сельского поселения Любинского муниципального района Омской области (далее также – Администрация, Администрация поселения).

2. Органы местного самоуправления, указанные в ч. 1 настоящей статьи осуществляют регулирование землепользования и застройки на территории поселения посредством, в том числе подготовки и принятия градостроительной документации.

3. Полномочия Совета, Главы поселения и Администрации по регулированию землепользования и застройки определены федеральным и областным законодательством, а также Уставом поселения и иными муниципальными правовыми актами поселения.

4. Распределение полномочий в сфере архитектуры и градостроительства между органами Администрации поселения, должностными лицами Администрации, осуществляется правовыми актами Администрации в соответствии с Уставом поселения.

#### **Статья 5. Комиссия по подготовке проекта правил землепользования и застройки**

1. Комиссия по подготовке проекта правил землепользования и застройки поселения (далее – Комиссия) является постоянно действующим коллегиальным органом при Администрации и формируется Главой поселения для обеспечения реализации положений федерального и областного законодательства, муниципальных правовых актов поселения и настоящих Правил.

2. К полномочиям Комиссии относятся:

1) рассмотрение предложений заинтересованных лиц о необходимости внесения изменений в настоящие Правила;

2) обеспечение подготовки проекта о внесении изменений в настоящие Правила;

3) рассмотрение вопросов о предоставлении разрешений на условно разрешенные виды использования земельных участков или объектов капитального строительства;

4) рассмотрение вопросов о предоставлении разрешений на отклонение от предельных параметров разрешенного строительства, реконструкции объектов капитального строительства;

5) организация и проведение публичных слушаний в случаях и порядке, определенных Градостроительным кодексом Российской Федерации, Уставом, иными муниципальными правовыми актами поселения и настоящими Правилами;

6) подготовка заключения о результатах публичных слушаний;

7) осуществление иных полномочий, отнесенных к ведению Комиссии, федеральными законами, законами Омской области, муниципальными правовыми актами поселения.

#### **Статья 6. Обеспечение социальной защиты лиц с ограниченными возможностями здоровья при осуществлении деятельности по землепользованию и застройке**

1. При осуществлении деятельности по землепользованию и застройке в Боголюбовском сельском поселении обязательно соблюдение установленных действующим законодательством мер, обеспечивающих лицам с ограниченными возможностями здоровья условий для преодоления, замещения (компенсации) ограничений жизнедеятельности и направленных на создание им равных с другими гражданами возможностей участия в жизни общества.

2. Не допускаются проведение планировки и осуществление застройки, формирование жилых и рекреационных зон, разработка проектных решений на новое строительство и реконструкцию зданий, сооружений и их комплексов без приспособления указанных объектов для доступа к ним лиц с ограниченными возможностями здоровья и использования их лицами с ограниченными возможностями здоровья.

3. В случае, когда существующие объекты капитального строительства невозможно полностью приспособить для нужд лиц с ограниченными возможностями здоровья, собственники таких объектов обязаны осуществлять меры, обеспечивающие удовлетворение минимальных потребностей лиц с ограниченными возможностями здоровья.

4. Администрация Боголюбовского сельского поселения обеспечивает создание для лиц с ограниченными возможностями здоровья (включая лиц, использующих кресла-коляски и собак-проводников) условий для беспрепятственного доступа к объектам социальной инфраструктуры (жилым, общественным и производственным зданиям, строениям и сооружениям, спортивным учреждениям, местам отдыха, культурно-зрелищным и другим учреждениям) в пределах полномочий, предусмотренных законодательством.

### **Статья 7. Открытость и доступность информации о Правилах. Участие физических и юридических лиц в принятии решений по вопросам землепользования и застройки**

1. Настоящие Правила, включая все входящие в их состав документы, являются открытыми для физических и юридических лиц.

2. Администрация Боголюбовского сельского поселения Любинского муниципального района Омской обеспечивает всем заинтересованным лицам возможность ознакомления с настоящими Правилами путем:

1) опубликования (обнародования) настоящих Правил (изменений в настоящие Правила);

2) предоставления экземпляра настоящих Правил в муниципальные библиотеки поселения;

3) помещения на информационном портале органов местного самоуправления поселения;

4) создания условий для ознакомления с Правилами (в полном комплекте входящих в их состав документов и приложений) в администрации поселения;

5) предоставления по запросам, органов государственной власти, органов местного самоуправления, физических и юридических лиц бесплатно или за плату, согласно действующему законодательству выписок из Правил, копий документов и (или) их фрагментов, характеризующих условия использования и застройки отдельных земельных участков и их массивов (кварталов, микрорайонов, других элементов планировочной структуры), а также объектов капитального строительства.

3. Граждане имеют право участвовать в принятии решений и получать иную информацию по вопросам землепользования и застройки в соответствии с настоящими Правилами и другой градостроительной документацией.

4. Граждане, их объединения и юридические лица до утверждения градостроительной документации имеют право обсуждать, вносить предложения и участвовать в подготовке решений по вопросам градостроительной деятельности на территории поселения.

5. Участие граждан, их объединений и юридических лиц в обсуждении и принятии решений в области градостроительной деятельности осуществляется в следующих формах:

- участие в публичных слушаниях;

- участие в собраниях, конференциях (собраниях делегатов);
- участие в местных референдумах;
- иных формах, установленных законодательством Российской Федерации и Уставом поселения.

6. Порядок участия граждан, их объединений и юридических лиц в осуществлении градостроительной деятельности устанавливаются муниципальными правовыми актами органов местного самоуправления сельского поселения в соответствии с действующим законодательством.

7. Органы местного самоуправления поселения в пределах своей компетенции рассматривают заявления и иные обращения граждан, их объединений и юридических лиц, касающиеся вопросов землепользования и застройки, затрагивающих их интересы, и в установленные сроки предоставляют им обоснованные ответы.

8. Граждане, их объединения и юридические лица в случаях, если градостроительная деятельность затрагивает или нарушает их интересы, вправе требовать защиты своих прав в административном или судебном порядке в соответствии с действующим законодательством.

## **ГЛАВА 2. ГРАДОСТРОИТЕЛЬНОЕ ЗОНИРОВАНИЕ ТЕРРИТОРИИ БОГОЛЮБОВСКОГО СЕЛЬСКОГО ПОСЕЛЕНИЯ ЛЮБИНСКОГО МУНИЦИПАЛЬНОГО РАЙОНА ОМСКОЙ ОБЛАСТИ**

### **Статья 8. Зонирование территории Боголюбовского сельского поселения Любинского муниципального района Омской области**

1. Правила устанавливают градостроительное зонирование территории муниципального образования Боголюбовского сельского поселения в целях определения территориальных зон и установления градостроительных регламентов.

2. На карте градостроительного зонирования Боголюбовского сельского поселения Любинского муниципального района Омской области устанавливаются границы территориальных зон. Границы территориальных зон должны отвечать требованию принадлежности каждого земельного участка только к одной территориальной зоне. Формирование одного земельного участка из нескольких земельных участков, расположенных в различных территориальных зонах, не допускается. Территориальные зоны, как правило, не устанавливаются применительно к одному земельному участку.

На карте градостроительного зонирования в обязательном порядке устанавливаются территории, в границах которых предусматривается осуществление деятельности по комплексному и устойчивому развитию территории, в случае планирования осуществления такой деятельности. Границы таких территорий устанавливаются по границам одной или нескольких территориальных зон и могут отображаться на отдельной карте.

3. Границы территориальных зон установлены по:

- 1) линиям магистралей, улиц, проездов, разделяющим транспортные потоки противоположных направлений;
- 2) красным линиям;
- 3) границам земельных участков;
- 4) естественным границам природных объектов;
- 5) границам сельского поселения;
- 6) границам населенных пунктов в пределах сельского поселения;
- 7) иным границам.

4. Правообладатели земельных участков и (или) иного недвижимого имущества обязаны соблюдать:

- 1) градостроительный регламент, установленный Правилами применительно к территориальной зоне, в границах которой расположен земельный участок или иное недвижимое имущество;
- 2) ограничения, установленные применительно к зонам с особыми условиями использования территорий, - в случаях, когда земельный участок или иное недвижимое имущество расположены в границах данных зон;
- 3) иные ограничения по использованию недвижимого имущества, установленные в соответствии с законодательством Российской Федерации (включая нормативные правовые акты об установлении публичных сервитутов, договоры об установлении частных сервитутов).

## **Статья 9. Градостроительные регламенты**

1. Градостроительным регламентом определяется правовой режим земельных участков, равно как всего, что находится над и под поверхностью земельных участков и используется в процессе их застройки и последующей эксплуатации объектов капитального строительства.

2. Градостроительные регламенты устанавливаются с учетом:

1) фактического использования земельных участков и объектов капитального строительства в границах территориальной зоны;

2) возможности сочетания в пределах одной территориальной зоны различных видов существующего и планируемого использования земельных участков и объектов капитального строительства;

3) функциональных зон и характеристик их планируемого развития, определенных документами территориального планирования муниципальных образований;

4) видов территориальных зон;

5) требований охраны объектов культурного наследия, а также особо охраняемых природных территорий, иных природных объектов.

3. Действие градостроительного регламента распространяется в равной мере на все земельные участки и объекты капитального строительства, расположенные в пределах границ территориальной зоны, обозначенной на карте градостроительного зонирования.

4. Действие градостроительного регламента не распространяется на земельные участки:

1) в границах территорий памятников и ансамблей, включенных в единый государственный реестр объектов культурного наследия (памятников истории и культуры) народов Российской Федерации, а также в границах территорий памятников или ансамблей, которые являются выявленными объектами культурного наследия и решения о режиме содержания, параметрах реставрации, консервации, воссоздания, ремонта и приспособлении которых принимаются в порядке, установленном законодательством Российской Федерации об охране объектов культурного наследия;

2) в границах территорий общего пользования;

3) предназначенные для размещения линейных объектов и (или) занятые линейными объектами;

4) предоставленные для добычи полезных ископаемых.

5. Применительно к территориям исторических поселений, достопримечательных мест, землям лечебно-оздоровительных местностей и курортов, зонам с особыми условиями использования территорий градостроительные регламенты устанавливаются в соответствии с законодательством Российской Федерации.

6. Градостроительные регламенты не устанавливаются для земель лесного фонда, земель, покрытых поверхностными водами, земель запаса, земель особо охраняемых природных территорий (за исключением земель лечебно-оздоровительных местностей и курортов), сельскохозяйственных угодий в составе земель сельскохозяйственного назначения, земельных участков, расположенных в границах особых экономических зон и территорий опережающего социально-экономического развития.

6.1. До установления градостроительных регламентов в отношении земельных участков, включенных в границы населенных пунктов из земель лесного фонда (за исключением лесных участков, которые до 1 января 2016 года предоставлены гражданам или юридическим лицам либо на которых расположены объекты недвижимого имущества, права на которые возникли до 1 января 2016 года, и разрешенное использование либо назначение которых до их включения в границы населенного пункта не было связано с использованием лесов), такие земельные участки используются с учетом ограничений, установленных при использовании городских лесов в соответствии с лесным законодательством.

7. Использование земельных участков, на которые действие градостроительных регламентов не распространяется или для которых градостроительные регламенты не устанавливаются, определяется уполномоченными федеральными органами исполнительной власти, уполномоченными органами исполнительной власти субъектов Российской Федерации.

Федерации или уполномоченными органами местного самоуправления в соответствии с федеральными законами. Использование земельных участков в границах особых экономических зон определяется органами управления особыми экономическими зонами. Использование земель или земельных участков из состава земель лесного фонда, земель или земельных участков, расположенных в границах особо охраняемых природных территорий, определяется соответственно лесохозяйственным регламентом, положением об особо охраняемой природной территории в соответствии с лесным законодательством, законодательством об особо охраняемых природных территориях.

8. Земельные участки или объекты капитального строительства, виды разрешенного использования, предельные (минимальные и (или) максимальные) размеры и предельные параметры которых не соответствуют градостроительному регламенту, могут использоваться без установления срока приведения их в соответствие с градостроительным регламентом, за исключением случаев, если использование таких земельных участков и объектов капитального строительства опасно для жизни или здоровья человека, для окружающей среды, объектов культурного наследия.

9. Реконструкция объектов капитального строительства может осуществляться только путем приведения таких объектов в соответствие с градостроительным регламентом или путем уменьшения их несоответствия предельным параметрам разрешенного строительства, реконструкции. Изменение видов разрешенного использования указанных земельных участков и объектов капитального строительства может осуществляться путем приведения их в соответствие с видами разрешенного использования земельных участков и объектов капитального строительства, установленными градостроительным регламентом.

10. В случае, если использование земельных участков и объектов капитального строительства продолжается и опасно для жизни или здоровья человека, для окружающей среды, объектов культурного наследия, в соответствии с федеральными законами может быть наложен запрет на использование таких земельных участков и объектов.

## **Статья 10. Разрешенное использование земельных участков и объектов капитального строительства**

1. Применительно к каждой территориальной зоне градостроительными регламентами устанавливаются виды разрешенного использования земельных участков и объектов капитального строительства.

2. Разрешенное использование земельных участков и объектов капитального строительства может быть следующих видов:

1) основные виды разрешенного использования;

2) условно разрешенные виды использования;

3) вспомогательные виды разрешенного использования (допускаются только в качестве дополнительных по отношению к основным видам разрешенного использования и условно разрешенным видам использования и осуществляются совместно с ними).

3. Установление основных видов разрешенного использования земельных участков и объектов капитального строительства является обязательным применительно к каждой территориальной зоне, в отношении которой устанавливается градостроительный регламент.

4. Основные и вспомогательные виды разрешенного использования земельных участков и объектов капитального строительства выбираются правообладателями земельных участков и объектов капитального строительства самостоятельно без дополнительных разрешений и согласований, за исключением случаев, предусмотренных частью 5 настоящей статьи.

5. Выбор основных и вспомогательных видов разрешенного использования земельных участков и объектов капитального строительства, правообладателями которых являются



органы государственной власти, органы местного самоуправления, государственные и муниципальные учреждения, а также государственные и муниципальные унитарные предприятия, осуществляется в соответствии с действующим законодательством Российской Федерации.

6. Допускается осуществление двух и более разрешенных видов использования в пределах одного земельного участка, в том числе в пределах одного объекта капитального строительства, при условии соблюдения требований технических регламентов, строительных, санитарных, экологических и противопожарных норм и правил, иных требований, предъявляемых законодательством Российской Федерации. В объектах капитального строительства, сочетающих различные виды использования, нежилые помещения должны располагаться под жилыми помещениями.

7. Инженерно-технические объекты, сооружения и коммуникации, обеспечивающие реализацию разрешенного использования недвижимого имущества в пределах отдельных земельных участков (объекты электро-, водо-, газоснабжения, водоотведения, телефонизации и т.д.), являются всегда разрешенными при условии соответствия техническим регламентам, строительным, санитарным, экологическим и противопожарным нормам и правилам, иным требованиям, предъявляемым законодательством Российской Федерации к указанным объектам.

8. Инженерно-технические объекты и сооружения, предназначенные для обеспечения функционирования и нормальной эксплуатации недвижимого имущества в пределах территории одного или нескольких кварталов (других элементов планировочной структуры сельского поселения), расположение которых требует отдельного земельного участка с установлением санитарно-защитных, иных защитных зон, являются объектами, для которых необходимо получение специальных согласований в соответствии с Градостроительным Кодексом РФ.

9. Изменение видов разрешенного использования земельных участков и объектов капитального строительства допускается в соответствии с градостроительным регламентом при условии соблюдения требований технических регламентов.

10. Решения об изменении одного вида разрешенного использования земельных участков и объектов капитального строительства, расположенных на землях, на которые действие градостроительных регламентов не распространяется или для которых градостроительные регламенты не устанавливаются, на другой вид такого использования принимаются в соответствии с федеральными нормативно-правовыми актами.

11. Разрешение на условно разрешенные виды использования земельных участков и объектов капитального строительства предоставляется с учетом оценки влияния этих видов разрешенного использования на функционирование объектов основных видов разрешенного использования в соответствующей территориальной зоне.

### **Статья 11. Изменение видов разрешённого использования земельных участков и объектов капитального строительства**

1. Изменение одного вида разрешенного использования земельных участков и объектов капитального строительства на другой вид такого использования осуществляется в соответствии с градостроительным регламентом при условии соблюдения требований технических регламентов.

2. Изменение одного вида разрешенного вида использования земельных участков и объектов капитального строительства на другой вид такого использования, отнесенный градостроительным регламентом к перечню основных или вспомогательных видов разрешенного использования земельных участков и объектов капитального строительства, осуществляется правообладателями земельных участков и объектов капитального

строительства без дополнительных согласований и разрешений, за исключением случаев, предусмотренных частью 4 статьи 11 Правил.

3. Изменение одного вида разрешенного использования земельных участков и объектов капитального строительства на другой вид такого использования, отнесенный градостроительным регламентом к перечню условно разрешенных видов использования земельных участков и объектов капитального строительства, осуществляется правообладателями земельных участков и объектов капитального строительства в порядке, предусмотренном статьей 10 настоящих Правил.

4. Изменение одного вида разрешенного использования земельных участков и объектов капитального строительства на другой вид такого использования, не предусмотренный градостроительным регламентом, осуществляется путем внесения изменений в Правила в порядке, предусмотренном Главой 6 Правил.

5. Решения об изменении одного вида разрешенного использования земельных участков и объектов капитального строительства, расположенных на землях, на которые действие градостроительных регламентов не распространяется или для которых градостроительные регламенты не устанавливаются, на другой вид такого использования принимаются в соответствии с федеральными нормативно-правовыми актами.

## **Статья 12. Предоставление разрешения на условно разрешенный вид использования земельного участка или объекта капитального строительства**

1. Предоставление разрешения на условно разрешенный вид использования земельного участка или объекта капитального строительства (далее - разрешение на условно разрешенный вид использования) осуществляется в следующем порядке:

1) физическое или юридическое лицо, заинтересованное в предоставлении разрешения на условно разрешенный вид использования земельного участка или объекта капитального строительства, направляет заявление о предоставлении разрешения на условно разрешенный вид использования в Комиссию;

2) проект решения о предоставлении разрешения на условно разрешенный вид использования подлежит рассмотрению на общественных обсуждениях или публичных слушаниях, проводимых в порядке, установленном Порядком организации и проведения общественных обсуждений или публичных слушаний по вопросам градостроительной деятельности на территории Боголюбовского сельского поселения Любинского района Омской области;

3) в случае, если условно разрешенный вид использования земельного участка или объекта капитального строительства может оказать негативное воздействие на окружающую среду, общественные обсуждения или публичные слушания проводятся с участием правообладателей земельных участков и объектов капитального строительства, подверженных риску такого негативного воздействия;

4) организатор общественных обсуждений или публичных слушаний направляет сообщения о проведении общественных обсуждений или публичных слушаний по проекту решения о предоставлении разрешения на условно разрешенный вид использования правообладателям земельных участков, имеющих общие границы с земельным участком, применительно к которому запрашивается данное разрешение, правообладателям объектов капитального строительства, расположенных на земельных участках, имеющих общие границы с земельным участком, применительно к которому запрашивается данное разрешение, и правообладателям помещений, являющихся частью объекта капитального строительства, применительно к которому запрашивается данное разрешение. Указанные сообщения направляются не позднее чем через десять дней со дня поступления заявления

заинтересованного лица о предоставлении разрешения на условно разрешенный вид использования;

5) срок проведения общественных обсуждений или публичных слушаний со дня оповещения жителей муниципального образования Боголюбовского сельское поселение об их проведении до дня опубликования заключения о результатах общественных обсуждений или публичных слушаний определяется в соответствии с Порядком организации и проведения общественных обсуждений или публичных слушаний по вопросам градостроительной деятельности на территории Боголюбовского сельского поселения Любинского муниципального района Омской области и не может быть более одного месяца;

6) на основании заключения о результатах общественных обсуждений или публичных слушаний по проекту решения о предоставлении разрешения на условно разрешенный вид использования Комиссия осуществляет подготовку рекомендаций о предоставлении разрешения на условно разрешенный вид использования или об отказе в предоставлении такого разрешения с указанием причин принятого решения и направляет их Главе Боголюбовского сельского поселения Любинского муниципального района Омской области;

7) на основании указанных в п.6 настоящей статьи рекомендаций Глава Боголюбовского сельского поселения Любинского муниципального района Омской области в течение трех дней со дня поступления таких рекомендаций принимает решение о предоставлении разрешения на условно разрешенный вид использования или об отказе в предоставлении такого разрешения. Указанное решение подлежит опубликованию в порядке, установленном для официального опубликования муниципальных правовых актов, иной официальной информации, и размещается на официальном сайте Администрации Боголюбовского сельского поселения Любинского муниципального района Омской области в сети "Интернет";

8) расходы, связанные с организацией и проведением общественных обсуждений или публичных слушаний по проекту решения о предоставлении разрешения на условно разрешенный вид использования, несет физическое или юридическое лицо, заинтересованное в предоставлении такого разрешения;

9) в случае, если условно разрешенный вид использования земельного участка или объекта капитального строительства включен в градостроительный регламент в установленном для внесения изменений в правила землепользования и застройки порядке после проведения общественных обсуждений или публичных слушаний по инициативе физического или юридического лица, заинтересованного в предоставлении разрешения на условно разрешенный вид использования, решение о предоставлении разрешения на условно разрешенный вид использования такому лицу принимается без проведения общественных обсуждений или публичных слушаний;

9.1) Со дня поступления в орган местного самоуправления уведомления о выявлении самовольной постройки от исполнительного органа государственной власти, должностного лица, государственного учреждения или органа местного самоуправления, указанных в части 2 статьи 55.32 Градостроительного Кодекса РФ, не допускается предоставление разрешения на условно разрешенный вид использования в отношении земельного участка, на котором расположена такая постройка, или в отношении такой постройки до ее сноса или приведения в соответствие с установленными требованиями, за исключением случаев, если по результатам рассмотрения данного уведомления органом местного самоуправления в исполнительный орган государственной власти, должностному лицу, в государственное учреждение или орган местного самоуправления, которые указаны в части 2 статьи 55.32 Градостроительного Кодекса РФ, и от которых поступило данное уведомление, направлено уведомление о том, что наличие признаков самовольной постройки не усматривается либо вступило в законную силу решение суда об отказе в удовлетворении исковых требований о

сносе самовольной постройки или ее приведении в соответствие с установленными требованиями.

10) физическое или юридическое лицо вправе оспорить в судебном порядке решение о предоставлении разрешения на условно разрешенный вид использования или об отказе в предоставлении такого разрешения.

### **Статья 13. Предельные размеры земельных участков и предельные параметры разрешенного строительства, реконструкции объектов капитального строительства**

1. Применительно к каждой территориальной зоне градостроительным регламентом в отношении земельных участков и объектов капитального строительства, расположенных в пределах соответствующей территориальной зоны, устанавливаются предельные (минимальные и (или) максимальные) размеры земельных участков и предельные параметры разрешенного строительства, реконструкции объектов капитального строительства, их сочетания.

2. Предельные (минимальные и (или) максимальные) размеры земельных участков и предельные параметры разрешенного строительства, реконструкции объектов капитального строительства включают в себя:

1) предельные (минимальные и (или) максимальные) размеры земельных участков, в том числе их площадь;

2) минимальные отступы от границ земельных участков в целях определения мест допустимого размещения зданий, строений, сооружений, за пределами которых запрещено строительство зданий, строений, сооружений;

3) предельное количество этажей или предельную высоту зданий, строений, сооружений;

4) максимальный процент застройки в границах земельного участка, определяемый как отношение суммарной площади земельного участка, которая может быть застроена, ко всей площади земельного участка.

3. В случае, если в градостроительном регламенте применительно к определенной территориальной зоне не устанавливаются предельные (минимальные и (или) максимальные) размеры земельных участков, в том числе их площадь, и (или) предусмотренные пунктами 2-4 части 2 настоящей статьи предельные параметры разрешенного строительства, реконструкции объектов капитального строительства, непосредственно в градостроительном регламенте применительно к этой территориальной зоне указывается, что такие предельные (минимальные и (или) максимальные) размеры земельных участков, предельные параметры разрешенного строительства, реконструкции объектов капитального строительства не подлежат установлению.

Наряду с указанными в пунктах 2-4 части 2 настоящей статьи предельными параметрами разрешенного строительства, реконструкции объектов капитального строительства в градостроительном регламенте могут быть установлены иные предельные параметры разрешенного строительства, реконструкции объектов капитального строительства.

4. В пределах территориальных зон могут устанавливаться подзоны с одинаковыми видами разрешенного использования земельных участков и объектов капитального строительства, но с различными предельными (минимальными и (или) максимальными) размерами земельных участков и предельными параметрами разрешенного строительства, реконструкции объектов капитального строительства, сочетаниями таких размеров и параметров.

## **Статья 14. Отклонение от предельных параметров разрешенного строительства, реконструкции объектов капитального строительства**

1. Правообладатели земельных участков, размеры которых меньше установленных градостроительным регламентом минимальных размеров земельных участков либо конфигурация, инженерно-геологические или иные характеристики, которых неблагоприятны для застройки, вправе обратиться за разрешениями на отклонение от предельных параметров разрешенного строительства, реконструкции объектов капитального строительства.

2. Отклонение от предельных параметров разрешенного строительства, реконструкции объектов капитального строительства разрешается для отдельного земельного участка при соблюдении требований технических регламентов. Отклонение от предельных параметров разрешенного строительства, реконструкции объектов капитального строительства в части предельного количества этажей, предельной высоты зданий, строений, сооружений и требований к архитектурным решениям объектов капитального строительства в границах территорий исторических поселений федерального или регионального значения не допускается.

3. Заинтересованное в получении разрешения на отклонение от предельных параметров разрешенного строительства, реконструкции объектов капитального строительства лицо направляет в Комиссию заявление о предоставлении такого разрешения.

4. Проект решения о предоставлении разрешения на отклонение от предельных параметров разрешенного строительства, реконструкции объектов капитального строительства подлежит рассмотрению на общественных обсуждениях или публичных слушаниях, проводимых в порядке, установленном Порядком организации и проведения общественных обсуждений или публичных слушаний по вопросам градостроительной деятельности на территории Боголюбовского сельского поселения Любинского муниципального района Омской области. Расходы, связанные с организацией и проведением общественных обсуждений или публичных слушаний по проекту решения о предоставлении разрешения на отклонение от предельных параметров разрешенного строительства, реконструкции объектов капитального строительства, несет физическое или юридическое лицо, заинтересованное в предоставлении такого разрешения.

5. На основании заключения о результатах общественных обсуждений или публичных слушаний по проекту решения о предоставлении разрешения на отклонение от предельных параметров разрешенного строительства, реконструкции объектов капитального строительства Комиссия осуществляет подготовку рекомендаций о предоставлении такого разрешения или об отказе в предоставлении такого разрешения с указанием причин принятого решения и направляет указанные рекомендации Главе Боголюбовского сельского поселения Любинского муниципального района Омской области.

6. Глава Администрации Боголюбовского сельского поселения Любинского муниципального района Омской области в течение семи дней со дня поступления указанных в части 5 настоящей статьи рекомендаций принимает решение о предоставлении разрешения на отклонение от предельных параметров разрешенного строительства, реконструкции объектов капитального строительства или об отказе в предоставлении такого разрешения с указанием причин принятого решения.

7. Физическое или юридическое лицо вправе оспорить в судебном порядке решение о предоставлении разрешения на отклонение от предельных параметров разрешенного строительства, реконструкции объектов капитального строительства или об отказе в предоставлении такого разрешения.

8. Предоставление разрешения на отклонение от предельных параметров разрешенного строительства, реконструкции объектов капитального строительства не допускается, если



такое отклонение не соответствует ограничениям использования объектов недвижимости, установленным на приаэродромной территории.

### **Статья 15. Использование земельных участков или объектов капитального строительства с нарушением требований градостроительных регламентов**

1. Не допускается использование земельных участков или объектов капитального строительства с нарушением требований градостроительных регламентов, за исключением случаев, установленных частью 2 настоящей статьи.

2. Допускается использование земельных участков или объектов капитального строительства при несоответствии градостроительному регламенту видов разрешенного использования, предельных (минимальных и (или) максимальных) размеров и предельных параметров разрешенного строительства объекта капитального строительства или земельного участка, за исключением случаев, если использование таких объектов капитального строительства и земельных участков опасно для жизни или здоровья человека, для окружающей среды, объектов культурного наследия.

3. Использование земельных участков или объектов капитального строительства, не соответствующих градостроительному регламенту по одному или нескольким основаниям, указанным в части 2 настоящей статьи, может осуществляться без установления срока приведения таких земельных участков или объектов капитального строительства в соответствие с градостроительным регламентом.

4. Изменение видов разрешенного использования объектов, указанных в части 2 настоящей статьи, может осуществляться только путем приведения их в соответствие с видами разрешенного использования земельных участков и объектов капитального строительства, установленными градостроительным регламентом. Не допускается изменение несоответствующего вида использования земельных участков или объектов капитального строительства на иной несоответствующий вид использования.

5. Реконструкция указанных в части 2 настоящей статьи объектов может осуществляться только путем приведения таких объектов в соответствие с градостроительным регламентом или путем уменьшения их несоответствия предельным параметрам разрешенного строительства, реконструкции.

### **Статья 16. Общие требования градостроительного регламента в части ограничений использования земельных участков и объектов капитального строительства**

1. Ограничения использования земельных участков и объектов капитального строительства, находящихся в границах зон с особыми условиями использования территории, определяются в соответствии с законодательством Российской Федерации и отображаются на карте зон с особыми условиями использования территории. Указанные ограничения могут относиться к видам разрешенного использования земельных участков и объектов капитального строительства, к предельным размерам земельных участков, к предельным параметрам разрешенного строительства, реконструкции объектов капитального строительства.

2. Требования градостроительного регламента в части видов разрешенного использования земельных участков и объектов капитального строительства, предельных размеров земельных участков и предельных параметров разрешенного строительства, реконструкции объектов капитального строительства действуют лишь в той степени, в которой не противоречат ограничениям использования земельных участков и объектов капитального строительства, установленных в зонах с особыми условиями использования территории.



3. В случае если указанные ограничения исключают один или несколько видов разрешённого использования земельных участков и / или объектов капитального строительства из числа, предусмотренных градостроительным регламентом для соответствующей территориальной зоны или дополняют их, то в границах пересечения такой территориальной зоны с зоной с особыми условиями использования территории применяется соответственно ограниченный или расширенный перечень видов разрешённого использования земельных участков и/или объектов капитального строительства.

4. В случае если указанные ограничения устанавливают значения предельных размеров земельных участков и/или предельных параметров разрешённого строительства, реконструкции объектов капитального строительства отличные от предусмотренных градостроительным регламентом для соответствующей территориальной зоны, то в границах пересечения такой территориальной зоны с зоной с особыми условиями использования территории применяются наименьшие значения в части максимальных и наибольшие значения в части минимальных размеров земельных участков и параметров разрешённого строительства, реконструкции объектов капитального строительства.

5. В случае если указанные ограничения дополняют перечень предельных параметров разрешённого строительства, реконструкции объектов капитального строительства, установленные применительно к конкретной территориальной зоне, то в границах пересечения такой территориальной зоны с зоной с особыми условиями использования территории применяется расширенный перечень предельных параметров разрешённого строительства, реконструкции объектов капитального строительства.

6. В случае если указанные ограничения устанавливают, в соответствии с законодательством, перечень согласующих организаций, то в границах пересечения такой территориальной зоны с зоной с особыми условиями использования территории, установленные виды разрешённого использования, предельные размеры и предельные параметры земельных участков и объектов капитального строительства применяются с учётом необходимых исключений, дополнений и иных изменений, изложенных в заключениях согласующих организаций.

7. Границы зон с особыми условиями использования территорий, устанавливаемые в соответствии с законодательством Российской Федерации, могут не совпадать с границами территориальных зон и пересекать границы земельных участков.

8. На карте градостроительного зонирования в обязательном порядке отображаются границы зон с особыми условиями использования территории;

В целях обеспечения благоприятной среды жизнедеятельности, защиты территории от воздействия чрезвычайных ситуаций природного и техногенного характера, предотвращения загрязнения водных ресурсов в муниципальном образовании Боголюбовского сельское поселение устанавливаются следующие зоны с особыми условиями использования территории:

- санитарно-защитные зоны;
- охранные зоны линейных объектов инженерной инфраструктуры;
- водоохранные зоны и прибрежные защитные полосы;
- зоны санитарной охраны источников питьевого водоснабжения;
- зона береговых полос;

Регламенты для зон с особыми условиями использования территории установлены в соответствии с действующими нормативами.

Дополнительные регламенты для зон с особыми условиями использования территории устанавливаются наряду с основными и являются по отношению к ним приоритетными.

Хозяйственная деятельность по строительству и реконструкции объектов капитального строительства на данных территориях, подлежащих градостроительному преобразованию, может вестись только после реализации целевых программ по приведению их в соответствие с действующим законодательством по охране жизни и здоровья людей.

### **Статья 17. Осуществление землепользования и застройки в санитарно-защитных зонах (СЗЗ)**

1. Согласно Постановлению Правительства от 3 марта 2018 года №222 «Правила установления санитарно-защитных зон и использования земельных участков, расположенных в границах санитарно-защитных зон», санитарно-защитные зоны устанавливаются в отношении действующих, планируемых к строительству, реконструируемых объектов капитального строительства, являющихся источниками химического, физического, биологического воздействия на среду обитания человека (далее - объекты), в случае формирования за контурами объектов химического, физического и (или) биологического воздействия, превышающего санитарно - эпидемиологические требования.

В соответствии с СанПиН 2.2.1/2.1.1.1200-03 «Санитарно-защитные зоны и санитарная классификация предприятий, сооружений и иных объектов», утвержденными постановлением Главного государственного санитарного врача Российской Федерации от 25.09.2007 № 74 для предприятий, их отдельных зданий и сооружений с технологическими процессами, потенциально опасными для человека, в зависимости от мощности и в соответствии с санитарной классификацией предприятий, производств и объектов установлены следующие размеры санитарно-защитных зон промышленных предприятий, коммунально-складских объектов и объектов транспортной инфраструктуры:

- объекты и производства I класса – 1000 м;
- объекты и производства II класса – 500 м;
- объекты и производства III класса – 300 м;
- объекты и производства IV класса – 100 м;
- объекты и производства V класса – 50 м.

2. Территория СЗЗ предназначена для:

1) обеспечения снижения уровня воздействия до требуемых гигиенических нормативов по всем факторам воздействия за ее пределами (ПДК, ПДУ);

2) создания санитарно-защитного барьера между территорией предприятия (группы предприятий) и территорией жилой застройки;

3) организации дополнительных озелененных площадей, обеспечивающих экранирование, ассимиляцию и фильтрацию загрязнителей атмосферного воздуха и повышение комфортности микроклимата.

Все действующие предприятия в обязательном порядке должны иметь проекты организации СЗЗ, а для групп предприятий и промышленных зон должны быть разработаны проекты единых СЗЗ. При отсутствии таких проектов устанавливаются нормативные размеры СЗЗ в соответствии с действующими санитарными нормами и правилами.

### **3. Регламенты использования территории санитарно-защитных зон предприятий**

#### **Запрещается:**

- Жилые зоны и отдельные объекты для проживания людей;
- Рекреационные зоны и отдельные объекты;
- Предприятия пищевых отраслей промышленности, оптовые склады продовольственного сырья и пищевых продуктов;
- Комплексы водопроводных сооружений для подготовки и хранения питьевой воды;

- Спортивные сооружения;
- Зеленые насаждения общего пользования;
- Образовательные и детские учреждения;
- Лечебно-профилактические и оздоровительные учреждения общего пользования;
- Медицинские учреждения;
- Ведение огородничества и садоводства;
- размещения объектов для производства и хранения лекарственных средств, объектов пищевых отраслей промышленности, оптовых складов продовольственного сырья и пищевой продукции, комплексов водопроводных сооружений для подготовки и хранения питьевой воды, использования земельных участков в целях производства, хранения и переработки сельскохозяйственной продукции, предназначенной для дальнейшего использования в качестве пищевой продукции, если химическое, физическое и (или) биологическое воздействие объекта, в отношении которого установлена санитарно-защитная зона, приведет к нарушению качества и безопасности таких средств, сырья, воды и продукции в соответствии с установленными к ним требованиями.

**Допускается:**

- Сельскохозяйственные угодья для выращивания технических культур, не используемых для производства продуктов питания;
- Предприятия, их отдельные здания и сооружения с производствами меньшего класса вредности, чем основное производство;
- Пожарные депо;
- Бани;
- Прачечные;
- Объекты торговли и общественного питания;
- Гаражи;
- Площадки и сооружения для хранения общественного и индивидуального транспорта;
- Автозаправочные станции;
- Связанные с обслуживанием данного предприятия здания управления, конструкторские бюро, учебные заведения, поликлиники, спортивно-оздоровительные сооружения для работников предприятия, общественные здания административного назначения;
- Нежилые помещения для дежурного аварийного персонала и охраны предприятий;
- Местные транзитные коммуникации, ЛЭП, электроподстанции, нефте-, газопроводы;
- Канализационные насосные станции;
- Сооружения оборотного водоснабжения.

В санитарно-защитной зоне объектов пищевых отраслей промышленности, оптовых складов продовольственного сырья и пищевой продукции, производства лекарственных веществ, лекарственных средств и (или) лекарственных форм, складов сырья и полупродуктов для фармацевтических предприятий допускается размещение новых профильных, однотипных объектов, при исключении взаимного негативного воздействия на продукцию, среду обитания и здоровье человека.

4. Автомагистраль, расположенная в санитарно-защитной зоне промышленного объекта и производства или прилегающая к санитарно-защитной зоне, не входит в ее размер, а выбросы автомагистрали учитываются в фоновом загрязнении при обосновании размера санитарно-защитной зоны.

5. В соответствии с СанПиН 2.2.1/2.1.1.1200-03 «Санитарно-защитные зоны и санитарная классификация предприятий, сооружений и иных объектов» в целях соблюдения требуемых гигиенических нормативов установлены санитарно-защитные зоны от объектов специального назначения. Данная зона гарантирует санитарно-эпидемиологическую безопасность населения, а ширина зоны обусловлена площадной характеристикой объекта и видом утилизированных отходов:

- объекты и производства I класса – 1000 м;
- объекты и производства III класса – 300 м.

6. Режим использования в санитарно-защитных зонах объектов специального назначения определен СанПиН 2.2.1/2.1.1.1200-03, утвержденными постановлением Главного государственного санитарного врача Российской Федерации от 25.09.2007 № 74.

7. Порядок установления, изменения и прекращения существования санитарно-защитных зон установлен Постановлением Правительства от 3 марта 2018 года №222 «Правила установления санитарно-защитных зон и использования земельных участков, расположенных в границах санитарно-защитных зон».

Решение об установлении, изменении или о прекращении существования санитарно-защитной зоны принимают следующие уполномоченные органы по результатам рассмотрения заявления об установлении, изменении или о прекращении существования санитарно-защитной зоны:

а) Федеральная служба по надзору в сфере защиты прав потребителей и благополучия человека - в отношении объектов I и II класса опасности в соответствии с классификацией, установленной санитарно-эпидемиологическими требованиями (далее - санитарная классификация), групп объектов, в состав которых входят объекты I и (или) II класса опасности, а также в отношении объектов, не включенных в санитарную классификацию;

б) территориальные органы Федеральной службы по надзору в сфере защиты прав потребителей и благополучия человека - в отношении объектов III-V класса опасности в соответствии с санитарной классификацией, а также в отношении групп объектов, в состав которых входят объекты III-V класса опасности.

## **Статья 18. Осуществление землепользования и застройки в водоохранных зонах и прибрежных защитных полосах**

1. В соответствии с Водным кодексом РФ №74-ФЗ от 12.04.2006 г. водоохранной зоной является территория, примыкающая к береговой линии водного объекта и на которой устанавливается специальный режим осуществления хозяйственной и иной деятельности, в том числе градостроительной, в целях предотвращения загрязнения, засорения, заиления водных объектов и истощения их вод, а также сохранение среды обитания водных биологических ресурсов и других объектов животного и растительного мира. В границах водоохранных зон устанавливаются прибрежные защитные полосы, на территориях которых вводятся дополнительные ограничения хозяйственной и иной деятельности.

2. Ширина водоохранных зон и прибрежных защитных полос установлена в соответствии со статьей 65 Водного кодекса Российской Федерации:

- ширина водоохранной зоны рек или ручьев устанавливается от их истока для рек или ручьев протяженностью:
  - до десяти километров - в размере пятидесяти метров;
  - от десяти до пятидесяти километров - в размере ста метров;
  - от пятидесяти километров и более - в размере двухсот метров.

– для реки, ручья протяженностью менее десяти километров от истока до устья водоохранная зона совпадает с прибрежной защитной полосой. Радиус водоохранной зоны для истоков реки, ручья устанавливается в размере пятидесяти метров;

– ширина водоохранной зоны озера, водохранилища, за исключением озера, расположенного внутри болота, или озера, водохранилища с акваторией менее 0,5 квадратного километра, устанавливается в размере пятидесяти метров;

– ширина прибрежной защитной полосы устанавливается в зависимости от уклона берега водного объекта и составляет тридцать метров для обратного или нулевого уклона, сорок метров для уклона до трех градусов и пятьдесят метров для уклона три и более градуса.

3. В границах водоохранных зон запрещаются использование сточных вод для удобрения почв, размещение кладбищ, скотомогильников, мест захоронения отходов производства и потребления, радиоактивных, химических, взрывчатых, токсичных, отравляющих и ядовитых веществ и др., в границах прибрежных защитных полос еще более жесткие ограничения хозяйственной деятельности.

4. Регламенты использования территории водоохранных зон и прибрежных защитных полос:

Запрещается:

*Прибрежная защитная полоса*

- Использование сточных вод для удобрения почв;
- Размещение кладбищ, скотомогильников, мест захоронения отходов производства и потребления радиоактивных, химических, взрывчатых, токсичных, отравляющих и ядовитых веществ;
- Движение и стоянка транспортных средств (кроме специальных транспортных средств),
- Размещение отвалов размываемых грунтов;
- Выпас сельскохозяйственных животных и организация для них летних лагерей, ванн;
- Распашка земель.

*Водоохранная зона*

- Использование сточных вод для удобрения почв;
- Размещение кладбищ, скотомогильников, мест захоронения отходов производства и потребления радиоактивных, химических, взрывчатых, токсичных, отравляющих и ядовитых веществ;
- Движение и стоянка транспортных средств (кроме специальных транспортных средств), за исключением их движения по дорогам и стоянки на дорогах и в специально оборудованных местах, имеющих твердое покрытие;
- размещение специализированных хранилищ пестицидов и агрохимикатов, применение пестицидов и агрохимикатов;
- сброс сточных, в том числе дренажных, вод;
- размещение автозаправочных станций, складов горюче-смазочных материалов (за исключением случаев, если автозаправочные станции, склады горюче-смазочных материалов размещены на территориях портов, судостроительных и судоремонтных организаций, инфраструктуры внутренних водных путей при условии соблюдения требований законодательства в области охраны окружающей среды и Водного кодекса Российской Федерации), станций технического обслуживания, используемых для технического осмотра и ремонта транспортных средств, осуществление мойки транспортных средств;

– разведка и добыча общераспространенных полезных ископаемых (за исключением случаев, если разведка и добыча общераспространенных полезных ископаемых осуществляются пользователями недр, осуществляющими разведку и добычу иных видов полезных ископаемых, в границах предоставленных им в соответствии с законодательством Российской Федерации о недрах горных отводов и (или) геологических отводов на основании утвержденного технического проекта в соответствии со статьей 19.1 Закона Российской Федерации от 21 февраля 1992 года № 2395-1 "О недрах").

Допускается:

- Озеленение, благоустройство;
- Рекреация, организация благоустроенных пляжей, оборудованных сооружениями, обеспечивающими охрану водных объектов от загрязнения, засорения и истощения;
- Совмещение ПЗП с парапетом набережной при наличии ливневой канализации;
- Проектирование, размещение, строительство, реконструкция, ввод в эксплуатацию, эксплуатация хозяйственных и иных объектов при условии оборудования таких объектов сооружениями, обеспечивающими охрану водных объектов от загрязнения, засорения и истощения;
- Движение транспортных средств по дорогам и стоянка на дорогах и в специально оборудованных местах, имеющих твердое покрытие.

5. В соответствии со статьей 104 Лесного кодекса Российской Федерации от 04.12.2006 № 200-ФЗ в лесах, расположенных в водоохраных зонах, запрещаются проведение сплошных рубок лесных насаждений, использование токсичных химических препаратов для охраны и защиты лесов, в том числе в научных целях, ведение сельского хозяйства, за исключением сенокосения и пчеловодства, создание и эксплуатация лесных плантаций, размещение объектов капитального строительства, за исключением линейных объектов, гидротехнических сооружений и объектов, связанных с выполнением работ по геологическому изучению и разработкой месторождений углеводородного сырья.

6. Особенности использования, охраны, защиты, воспроизводства лесов, расположенных в водоохраных зонах, устанавливаются уполномоченным федеральным органом исполнительной власти.

7. Собственники земель, землевладельцы и землепользователи, на землях которых находятся водоохраные зоны и прибрежные полосы, обязаны соблюдать установленный режим использования этих зон и полос.

### **Статья 19. Осуществление землепользования и застройки в зонах санитарной охраны (ЗСО) источников питьевого водоснабжения и водоводов**

1. В соответствии с СанПиН 2.1.4.1110-02 «Зоны санитарной охраны источников водоснабжения и водопроводов хозяйственно-питьевого назначения», утвержденным постановлением Главного санитарного врача РФ от 14.03.2002 года №10, источники водоснабжения должны иметь зоны санитарной охраны в составе трех поясов. На основании данного нормативно-правового акта водозаборы подземных вод должны быть расположены вне территории промышленных предприятий и жилой застройки.

2. Первый пояс (строгого режима) включает территорию расположения водозаборов. Его назначение – защита места водозабора и водозаборных сооружений от случайного или умышленного загрязнения и повреждения. Второй и третий пояса (пояса ограничений) включают территорию, предназначенную для предупреждения загрязнения воды источников водоснабжения.

На территории первого пояса не допускаются все виды строительства, не имеющие непосредственного отношения к эксплуатации водопроводных сооружений, размещение



жилых и хозяйственно-бытовых зданий. Существующие здания должны быть оборудованы канализацией.

Для водопроводных сооружений I пояс совпадает с ограждением площадки сооружений.

Ширину санитарно-защитной полосы водоводов следует принимать при наличии грунтовых вод не менее 50 м, при отсутствии грунтовых вод не менее 10 м по обе стороны водовода.

I пояс ЗСО:

Запрещается:

- Все виды строительства;
- Выпуск любых стоков;
- Размещение жилых и хозяйственных зданий;
- Проживание людей;
- Применение ядохимикатов и удобрений;
- Купание, стирка белья.

Мероприятия:

– территория первого пояса должна быть спланирована для отвода поверхностного стока за ее пределы, озеленена, ограждена и обеспечена охраной. Дорожки к сооружениям должны иметь твердое покрытие;

– не допускается посадка высокоствольных деревьев, все виды строительства, не имеющие непосредственного отношения к эксплуатации, реконструкции и расширению водопроводных сооружений, в том числе прокладка трубопроводов различного назначения, размещение жилых и хозяйственно-бытовых зданий, проживание людей, применение ядохимикатов и удобрений;

– здания должны быть оборудованы канализацией с отведением сточных вод в ближайшую систему бытовой или производственной канализации или на местные станции очистных сооружений, расположенные за пределами первого пояса с учетом санитарного режима на территории второго пояса. В исключительных случаях при отсутствии канализации должны устраиваться водонепроницаемые приемники нечистот и бытовых отходов, расположенные в местах, исключающих загрязнение территории первого пояса при их вывозе;

– водопроводные сооружения, расположенные в первом поясе зоны санитарной охраны, должны быть оборудованы с учетом предотвращения возможности загрязнения питьевой воды через оголовки и устья скважин, люки и переливные трубы резервуаров и устройства заливки насосов;

– все водозаборы должны быть оборудованы аппаратурой для систематического контроля соответствия фактического дебита при эксплуатации водопровода проектной производительности, предусмотренной при его проектировании и обосновании границ зоны санитарной охраны.

3. II и III пояса ЗСО:

Запрещается:

- Размещение складов ГСМ, ядохимикатов, минеральных удобрений, накопителей промстоков, шламохранилищ;
- Сброс промышленных и ливневых сточных вод, содержание в которых химических веществ и микроорганизмов превышает установленные нормы;
- При наличии судоходства сброс фановых и подсланевых вод, твердых отходов;
- Рубка леса главного пользования и реконструкции.

Мероприятия:

- выявление, тампонирование или восстановление всех старых, бездействующих, дефектных или неправильно эксплуатируемых скважин, представляющих опасность в части возможности загрязнения водоносных горизонтов;
- бурение новых скважин и новое строительство, связанное с нарушением почвенного покрова, производится при обязательном согласовании с центром государственного санитарно-эпидемиологического надзора;
- запрещение закачки отработанных вод в подземные горизонты, подземного складирования твердых отходов и разработки недр земли;
- запрещение размещения складов горюче-смазочных материалов, ядохимикатов и минеральных удобрений, накопителей промстоков, шламохранилищ и других объектов, обуславливающих опасность химического загрязнения подземных вод, размещение таких объектов допускается в пределах третьего пояса зоны санитарной охраны только при использовании защищенных подземных вод, при условии выполнения специальных мероприятий по защите водоносного горизонта от загрязнения при наличии санитарно-эпидемиологического заключения центра государственного санитарно-эпидемиологического надзора, выданного с учетом заключения органов геологического контроля;
- своевременно выполняются необходимые мероприятия по санитарной охране поверхностных вод, имеющих непосредственную гидрологическую связь с используемым водоносным горизонтом, в соответствии с гигиеническими требованиями к охране поверхностных вод.

4. Согласно СанПин 2.1.4.1110-02 «Зоны санитарной охраны источников питьевого водоснабжения и водопроводов питьевого назначения» от водоводов устанавливается санитарно-защитная полоса.

Ширину санитарно-защитной полосы, следует принимать по обе стороны от крайних линий водовода:

- при отсутствии грунтовых вод – не менее 10 метров при диаметре водовода до 1000 мм и не менее 20 метров при диаметре водовода более 1000 м;
- при наличии грунтовых вод – не менее 50 метров и вне зависимости от диаметра водоводов.

В случае необходимости допускается сокращение ширины санитарно-защитной полосы для водоводов, проходящих по застроенной территории, по согласованию с центром государственного санитарно-эпидемиологического надзора.

При наличии расходного склада хлора на территории расположения водопроводных сооружений размеры санитарно-защитной зоны до жилых и общественных зданий устанавливаются с учетом правил безопасности при производстве, хранении, транспортировании и применении хлора.

Мероприятия по санитарно-защитной полосе водоводов:

- в пределах санитарно-защитной полосы водоводов должны отсутствовать источники загрязнения почвы и грунтовых вод;
- не допускается прокладка водоводов по территории свалок, полей ассенизации, полей фильтрации, полей орошения, кладбищ, скотомогильников, а также прокладка магистральных водоводов по территории промышленных и сельскохозяйственных предприятий.

**Статья 20. Осуществление землепользования и застройки в охранных зонах электрических сетей**

1. Параметры охранных зон зависят от напряжения электрических сетей.

В соответствии с «Порядком установления охранных зон объектов электросетевого хозяйства и особых условий использования земельных участков, расположенных в границах таких зон», утвержденными постановлением Правительства Российской Федерации от 24.02.2009 № 160 (данные правила не распространяются, на объекты, размещенные в границах охранных зон объектов электросетевого хозяйства до даты вступления в силу настоящего Постановления) охранные зоны устанавливаются:

– вдоль воздушных линий электропередачи - в виде части поверхности участка земли и воздушного пространства (на высоту, соответствующую высоте опор воздушных линий электропередачи), ограниченной параллельными вертикальными плоскостями, отстоящими по обе стороны линии электропередачи от крайних проводов при неотклоненном их положении на расстоянии:

– для линий напряжением до 1 киловольт – 2 м (для линий с самонесущими или изолированными проводами, проложенных по стенам зданий, конструкциям и т.д., охранный зона определяется в соответствии с установленными нормативными правовыми актами минимальными допустимыми расстояниями от таких линий);

– для линий напряжением от 1 до 20 киловольт – 10 м (5 м – для линий с самонесущими или изолированными проводами, размещенных в границах населенных пунктов);

– для линий напряжением 35 киловольт – 15 м;

– для линий напряжением 110 киловольт – 20 м;

– для линий напряжением 150, 220 киловольт – 25 м.

– вдоль подземных кабельных линий электропередачи - в виде части поверхности участка земли, расположенного под ней участка недр (на глубину, соответствующую глубине прокладки кабельных линий электропередачи), ограниченной параллельными вертикальными плоскостями, отстоящими по обе стороны линии электропередачи от крайних кабелей на расстоянии 1 м (при прохождении кабельных линий напряжением до 1 киловольта в городах и поселках под тротуарами – на 0,6 м в сторону зданий и сооружений и на 1 м в сторону проезжей части улицы);

– вдоль подводных кабельных линий электропередачи – в виде водного пространства от водной поверхности до дна, ограниченного вертикальными плоскостями, отстоящими по обе стороны линии от крайних кабелей на расстоянии 100 м;

– вдоль переходов воздушных линий электропередачи через водоемы (реки, каналы, озера и другие) - в виде воздушного пространства над водной поверхностью водоемов (на высоту, соответствующую высоте опор воздушных линий электропередачи), ограниченного вертикальными плоскостями, отстоящими по обе стороны линии электропередачи от крайних проводов при неотклоненном их положении для судоходных водоемов на расстоянии 100 м, для несудоходных водоемов - на расстоянии, предусмотренном для установления охранных зон вдоль воздушных линий электропередачи;

– вокруг подстанций - в виде части поверхности участка земли и воздушного пространства (на высоту, соответствующую высоте наивысшей точки подстанции), ограниченной вертикальными плоскостями, отстоящими от всех сторон ограждения подстанции по периметру на расстоянии, указанном в части 1 настоящей статьи, применительно к высшему классу напряжения подстанции.

2. В охранных зонах запрещается осуществлять любые действия, которые могут нарушить безопасную работу электросетевого хозяйства, в том числе привести к их повреждению или уничтожению, и (или) повлечь причинение вреда жизни, здоровью граждан и имуществу физических или юридических лиц, а также повлечь нанесение экологического ущерба и возникновение пожаров, в том числе:

– набрасывать на провода и опоры воздушных линий электропередачи посторонние предметы, а также подниматься на опоры воздушных линий электропередачи;

– размещать любые объекты и предметы (материалы) в пределах созданных в соответствии с требованиями нормативно-технических документов проходов и подъездов для доступа к объектам электросетевого хозяйства, а также проводить любые работы и возводить сооружения, которые могут препятствовать доступу к объектам электросетевого хозяйства, без создания необходимых для такого доступа проходов и проездов;

– находиться в пределах огороженной территории и помещениях распределительных устройств и подстанций, открывать двери и люки распределительных устройств и подстанций, производить переключения и подключения в электрических сетях (указанное требование не распространяется на работников, занятых выполнением разрешенных в установленном порядке работ), разводить огонь в пределах охранных зон вводных и распределительных устройств, подстанций, воздушных линий электропередачи, а также в охранных зонах кабельных линий электропередачи;

– размещать свалки;

– производить работы ударными механизмами, сбрасывать тяжести массой свыше 5 тонн, производить сброс и слив едких и коррозионных веществ и горюче-смазочных материалов (в охранных зонах подземных кабельных линий электропередачи).

3. В охранных зонах, установленных для объектов электросетевого хозяйства напряжением свыше 1000 вольт, помимо вышеперечисленных действий, запрещается:

– складировать или размещать хранилища любых, в том числе горюче-смазочных, материалов;

– размещать детские и спортивные площадки, стадионы, рынки, торговые точки, полевые станы, загоны для скота, гаражи и стоянки всех видов машин и механизмов, за исключением гаражей-стоянок автомобилей, принадлежащих физическим лицам, проводить любые мероприятия, связанные с большим скоплением людей, не занятых выполнением разрешенных в установленном порядке работ (в охранных зонах воздушных линий электропередачи);

– использовать (запускать) любые летательные аппараты, в том числе воздушных змеев, спортивные модели летательных аппаратов (в охранных зонах воздушных линий электропередачи);

– бросать якоря с судов и осуществлять их проход с отданными якорями, цепями, лотами, волокушами и тралами (в охранных зонах подводных кабельных линий электропередачи);

– осуществлять проход судов с поднятыми стрелами кранов и других механизмов (в охранных зонах воздушных линий электропередачи).

4. В пределах охранных зон без письменного решения о согласовании сетевых организаций юридическим и физическим лицам запрещаются:

– строительство, капитальный ремонт, реконструкция или снос зданий и сооружений;

– горные, взрывные, мелиоративные работы, в том числе связанные с временным затоплением земель;

– посадка и вырубка деревьев и кустарников;

– дноуглубительные, землечерпальные и погрузочно-разгрузочные работы, добыча рыбы, других водных животных и растений придонными орудиями лова, устройство водоемов, колка и заготовка льда (в охранных зонах подводных кабельных линий электропередачи);

– проход судов, у которых расстояние по вертикали от верхнего крайнего габарита с грузом или без груза до нижней точки провеса проводов переходов воздушных линий электропередачи через водоемы менее минимально допустимого расстояния, в том числе с учетом максимального уровня подъема воды при паводке;

– проезд машин и механизмов, имеющих общую высоту с грузом или без груза от поверхности дороги более 4,5 м (в охранных зонах воздушных линий электропередачи);

– земляные работы на глубине более 0,3 м (на вспахиваемых землях на глубине более 0,45 м), а также планировка грунта (в охранных зонах подземных кабельных линий электропередачи);

– полив сельскохозяйственных культур в случае, если высота струи воды может составить свыше 3 м (в охранных зонах воздушных линий электропередачи);

– полевые сельскохозяйственные работы с применением сельскохозяйственных машин и оборудования высотой более 4 м (в охранных зонах воздушных линий электропередачи) или полевые сельскохозяйственные работы, связанные с вспашкой земли (в охранных зонах кабельных линий электропередачи).

5. В охранных зонах, установленных для объектов электросетевого хозяйства напряжением до 1000 вольт, помимо вышеперечисленных действий, без письменного решения о согласовании сетевых организаций запрещается:

– размещать детские и спортивные площадки, стадионы, рынки, торговые точки, полевые станы, загоны для скота, гаражи и стоянки всех видов машин и механизмов, садовые и огородные земельные участки, объекты садоводческих и огороднических некоммерческих товариществ, объекты жилищного строительства, в том числе индивидуального (в охранных зонах воздушных линий электропередачи);

– складировать или размещать хранилища любых, в том числе горюче-смазочных, материалов;

– устраивать причалы для стоянки судов, барж и плавучих кранов, бросать якоря с судов и осуществлять их проход с отданными якорями, цепями, лотами, волокушами и тралами (в охранных зонах подводных кабельных линий электропередачи).

6. Границы охранной зоны в отношении отдельного объекта электросетевого хозяйства определяются организацией, которая владеет им на праве собственности или ином законном основании.

Охранная зона считается установленной с даты внесения в документы государственного кадастрового учета сведений о ее границах.

Иные требования использования земель в границах охранных зон электрических сетей определяется «О порядке установления охранных зон объектов электросетевого хозяйства и особых условий использования земельных участков, расположенных в границах таких зон», утвержденными постановлением Правительства Российской Федерации от 24.02.2009 № 160 (с изменениями и дополнениями).

## **Статья 21. Осуществление землепользования и застройки в охранных зонах тепловых сетей**

1. Согласно Приказу Минстроя РФ от 17.08.1992 N 197 "О типовых правилах охраны коммунальных тепловых сетей" охранные зоны тепловых сетей устанавливаются вдоль трасс прокладки тепловых сетей в виде земельных участков шириной, определяемой углом естественного откоса грунта, но не менее 3 метров в каждую сторону, считая от края строительных конструкций тепловых сетей или от наружной поверхности изолированного теплопровода бесканальной прокладки.

Минимально допустимые расстояния от тепловых сетей до зданий, сооружений, линейных объектов определяются в зависимости от типа прокладки, а также климатических условий конкретной местности и подлежат обязательному соблюдению при проектировании, строительстве и ремонте указанных объектов в соответствии с требованиями СНиП 2.04.07-86 «Тепловые сети» (от 12.10.2001 г., постановление Государственного комитета Российской Федерации по строительству и жилищно-коммунальному комплексу № 116).



2. В пределах охранных зон тепловых сетей не допускается производить действия, которые могут повлечь нарушения в нормальной работе тепловых сетей, их повреждение, несчастные случаи или препятствующие ремонту:

- размещать автозаправочные станции, хранилища горюче-смазочных материалов, складировать агрессивные химические материалы;
- загромождать подходы и подъезды к объектам и сооружениям тепловых сетей, складировать тяжелые и громоздкие материалы, возводить временные строения и заборы;
- устраивать спортивные и игровые площадки, неорганизованные рынки, остановочные пункты общественного транспорта, стоянки всех видов машин и механизмов, гаражи, огороды и т.п.;
- устраивать всякого рода свалки, разжигать костры, сжигать бытовой мусор или промышленные отходы;
- производить работы ударными механизмами, производить сброс и слив едких и коррозионно-активных веществ и горюче-смазочных материалов;
- проникать в помещения павильонов, центральных и индивидуальных тепловых пунктов посторонним лицам; открывать, снимать, засыпать люки камер тепловых сетей; сбрасывать в камеры мусор, отходы, снег и т.д.;
- снимать покровный металлический слой тепловой изоляции; разрушать тепловую изоляцию; ходить по трубопроводам надземной прокладки (переход через трубы разрешается только по специальным переходным мостикам);
- занимать подвалы зданий, особенно имеющих опасность затопления, в которых проложены тепловые сети или оборудованы тепловые вводы под мастерские, склады, для иных целей; тепловые вводы в здания должны быть загерметизированы.

3. В пределах территории охранных зон тепловых сетей без письменного согласия предприятий и организаций, в ведении которых находятся эти сети, запрещается:

- производить строительство, капитальный ремонт, реконструкцию или снос любых зданий и сооружений;
- производить земляные работы, планировку грунта, посадку деревьев и кустарников, устраивать монументальные клумбы;
- производить погрузочно-разгрузочные работы, а также работы, связанные с разбиванием грунта и дорожных покрытий;
- сооружать проезды и переходы через трубопроводы тепловых сетей.

#### **Статья 22. Осуществление землепользования и застройки в охранных зонах канализационных систем и сооружений**

Согласно "МДК 3-02.2001. Правила технической эксплуатации систем и сооружений коммунального водоснабжения и канализации" (утв. Приказом Госстроя РФ от 30.12.1999 N 168) охранная зона сетей канализации при обычных условиях устанавливается в зависимости от диаметра труб:

- до 600 мм — не менее 5 метров от стенок трубопровода;
- 1000 мм и более — от 10 до 25 метров в каждую сторону, в зависимости от предназначения канализационной сети и состава грунта, в котором проложен трубопровод.

При неблагоприятных данных размеры охранных зон увеличивают.

СП 42.13330.2011 четко регламентирует расстояние по горизонтали от подземных сетей канализации до:

- до фундаментов зданий и сооружений — 5 м для напорной и 3 м для самотечной канализационной сети;



- до фундаментов ограждений предприятий, эстакад, опор контактной сети и связи, железных дорог – 3 м для напорной и 1,5 метра для самотечной канализационной сети;
- до оси крайнего пути железных дорог колеи 1520 мм, но не менее глубины траншей до подошвы насыпи и бровки выемки - 4 метра,
- до оси крайнего пути железных дорог колеи 750 мм и трамвая - 2,8 метра,
- до бортового камня улицы, дорог и (кромки проезжей части, укрепленной полосы обочины) – 2 м для напорной и 1,5 м для самотечной канализационной сети,
- до наружной бровки кювета или подошвы насыпи дороги - 1 метр,
- до фундаментов опор воздушных линий электропередачи напряжением до 1 кВ наружного освещения, контактной сети трамваев и троллейбусов – 1 метр,
- до фундаментов опор воздушных линий электропередачи напряжением св. 1 до 35 кВ - 2 метра,
- до фундаментов опор воздушных линий электропередачи напряжением св. 35 до 110 кВ и выше - 3 метра.

В отдельных случаях дистанцию уменьшают или увеличивают, произведя окончательные расчеты и определившись с обоснованиями.

### **Статья 23. Осуществление землепользования и застройки в санитарных разрывах от газораспределительных сетей**

1. Ширина данной зоны определена в соответствии с МДК 3-02.2001. Правила технической эксплуатации систем и сооружений коммунального водоснабжения и канализации" и составляет:

- вдоль трасс наружных газопроводов - в виде территории, ограниченной условными линиями, проходящими на расстоянии 2 м с каждой стороны газопровода;
- вдоль трасс подземных газопроводов из полиэтиленовых труб при использовании медного провода для обозначения трассы газопровода - в виде территории, ограниченной условными линиями, проходящими на расстоянии 3 м от газопровода со стороны провода и 2 м - с противоположной стороны;
- вдоль трасс наружных газопроводов на вечномёрзлых грунтах независимо от материала труб - в виде территории, ограниченной условными линиями, проходящими на расстоянии 10 м с каждой стороны газопровода;
- вокруг отдельно стоящих газорегуляторных пунктов - в виде территории, ограниченной замкнутой линией, проведенной на расстоянии 10 м от границ этих объектов. Для газорегуляторных пунктов, пристроенных к зданиям, охранная зона не регламентируется;
- вдоль трасс межпоселковых газопроводов, проходящих по лесам и древесно-кустарниковой растительности, - в виде просек шириной 6 м, по 3 м с каждой стороны газопровода. Для надземных участков газопроводов расстояние от деревьев до трубопровода должно быть не менее высоты деревьев в течение всего срока эксплуатации газопровода.

2. Отсчет расстояний при определении охранных зон газопроводов производится от оси газопровода - для однопроводных газопроводов и от осей крайних ниток газопроводов - для многопроводных.

На земельные участки, входящие в охранные зоны газораспределительных сетей, в целях предупреждения их повреждения или нарушения условий их нормальной эксплуатации налагаются ограничения (обременения), которыми запрещается лицам, указанным в «Правилах охраны газораспределительных сетей»:

- строить объекты жилищно-гражданского и производственного назначения;

- сносить и реконструировать мосты, коллекторы, автомобильные и железные дороги с расположенными на них газораспределительными сетями без предварительного выноса этих газопроводов по согласованию с эксплуатационными организациями;
- разрушать берегоукрепительные сооружения, водопропускные устройства, земляные и иные сооружения, предохраняющие газораспределительные сети от разрушений;
- перемещать, повреждать, засыпать и уничтожать опознавательные знаки, контрольно-измерительные пункты и другие устройства газораспределительных сетей;
- устраивать свалки и склады, разливать растворы кислот, солей, щелочей и других химически активных веществ;
- огораживать и перегораживать охранные зоны, препятствовать доступу персонала эксплуатационных организаций к газораспределительным сетям, проведению обслуживания и устранению повреждений газораспределительных сетей;
- разводить огонь и размещать источники огня;
- рыть погреба, копать и обрабатывать почву сельскохозяйственными и мелиоративными орудиями и механизмами на глубину более 0,3 м;
- открывать калитки и двери газорегуляторных пунктов, станций катодной и дренажной защиты, люки подземных колодцев, включать или отключать электроснабжение средств связи, освещения и систем телемеханики;
- набрасывать, приставлять и привязывать к опорам и надземным газопроводам, ограждениям и зданиям газораспределительных сетей посторонние предметы, лестницы, влезать на них;
- самовольно подключаться к газораспределительным сетям.

#### **Статья 24. Осуществление землепользования и застройки в санитарно-защитных зонах и санитарных разрывах от объектов транспортной инфраструктуры**

Порядок установления данной зоны, её размер и режим пользования определяется в соответствии с действующим законодательством для каждого вида транспорта.

#### **Осуществление землепользования и застройки в санитарно-защитных зонах и санитарных разрывах от объектов автомобильного транспорта**

1. В соответствии с Федеральным законом от 18.10.2007 № 257-ФЗ «Об автомобильных дорогах и о дорожной деятельности в Российской Федерации и о внесении изменений в отдельные законодательные акты Российской Федерации» Для автомобильных дорог, за исключением автомобильных дорог, расположенных в границах населенных пунктов, устанавливаются придорожные полосы.

В зависимости от класса и (или) категории автомобильных дорог с учетом перспектив их развития ширина каждой придорожной полосы устанавливается в размере:

- 75 м - для автомобильных дорог первой и второй категорий;
- 50 м - для автомобильных дорог третьей и четвертой категорий;
- 25 м - для автомобильных дорог пятой категории;
- 100 м - для подъездных дорог, соединяющих административные центры (столицы) субъектов Российской Федерации, города федерального значения Москву и Санкт-Петербург с другими населенными пунктами, а также для участков автомобильных дорог общего пользования федерального значения, построенных для объездов городов с численностью населения до двухсот пятидесяти тысяч человек;
- 150 м - для участков автомобильных дорог, построенных для объездов городов с численностью населения свыше двухсот пятидесяти тысяч человек.

2. В границах полосы отвода автомобильной дороги, за исключением случаев, предусмотренных настоящим Федеральным законом, запрещаются:

- выполнение работ, не связанных со строительством, с реконструкцией, капитальным ремонтом, ремонтом и содержанием автомобильной дороги, а также с размещением объектов дорожного сервиса;
- размещение зданий, строений, сооружений и других объектов, не предназначенных для обслуживания автомобильной дороги, ее строительства, реконструкции, капитального ремонта, ремонта и содержания и не относящихся к объектам дорожного сервиса;
- распашка земельных участков, покос травы, осуществление рубок и повреждение лесных насаждений и иных многолетних насаждений, снятие дерна и выемка грунта, за исключением работ по содержанию полосы отвода автомобильной дороги или ремонту автомобильной дороги, ее участков;
- выпас животных, а также их прогон через автомобильные дороги вне специально установленных мест, согласованных с владельцами автомобильных дорог;
- установка рекламных конструкций, не соответствующих требованиям технических регламентов и (или) нормативным правовым актам о безопасности дорожного движения;
- установка информационных щитов и указателей, не имеющих отношения к обеспечению безопасности дорожного движения или осуществлению дорожной деятельности.

3. Любые объекты, размещаемые в пределах придорожных полос автомобильных дорог общего пользования не должны ухудшать видимость на автодороге и условия безопасности дорожного движения, нормальные условия эксплуатации автомобильной дороги и расположенных на ней сооружений, а также обеспечивать безопасность проживающего и пребывающего на этой территории населения.

4. Прокладка, перенос или переустройство инженерных коммуникаций, их эксплуатация в границах полосы отвода автомобильной дороги осуществляются владельцами таких инженерных коммуникаций или за их счет на основании договора, заключаемого владельцами таких инженерных коммуникаций с владельцем автомобильной дороги, и разрешения на строительство, выдаваемого в соответствии с Градостроительным кодексом Российской Федерации и Федеральным законом от 18.10.2007 № 257-ФЗ «Об автомобильных дорогах и о дорожной деятельности в Российской Федерации и о внесении изменений в отдельные законодательные акты Российской Федерации» (в случае, если для прокладки, переноса или переустройства таких инженерных коммуникаций требуется выдача разрешения на строительство). В указанном договоре должны быть предусмотрены технические требования и условия, подлежащие обязательному исполнению владельцами таких инженерных коммуникаций при их прокладке, переносе, переустройстве, эксплуатации.

### **Осуществление землепользования и застройки в санитарно-защитных зонах и санитарных разрывах от объектов железнодорожного транспорта.**

1. Согласно нормам и правилам проектирования отвода земель для железных дорог (ОСН 3.02.01-97), принятыми указанием МПС России от 24.11.1997 № с-1360у и СП 42.13330.2016 «Градостроительство. Планировка и застройка городских и сельских поселений. Актуализированная редакция СНиП 2.07.01-89\*» жилую застройку необходимо отделять от железных дорог санитарно-защитной зоной значение, которого определяется расчетом с учетом санитарных требований.

2. При размещении железных дорог в выемке, глубиной не менее 4 м, или при осуществлении специальных шумозащитных мероприятий, обеспечивающих требования ГОСТ 12.1.003-83, ширина санитарно-защитной зоны может быть уменьшена, но не более чем на 50 м. Расстояния от сортировочных станций до жилой застройки принимаются на

основе расчета с учетом величины грузооборота, пожаровзрывоопасности перевозимых грузов, а также допустимых уровней шума и вибрации.

3. В санитарно-защитной зоне, вне полосы отвода железной дороги, допускается размещать автомобильные дороги, гаражи, стоянки автомобилей, склады, учреждения коммунально-бытового назначения. Не менее 50 % площади санитарно-защитной зоны должно быть озеленено. Ширину санитарно-защитной зоны до границ садовых участков следует принимать не менее 50 м.

### **Осуществление землепользования и застройки в санитарно-защитных зонах и санитарных разрывах от объектов воздушного транспорта**

1. В соответствии со ст. 41 Воздушного кодекса РФ от 19.02.1997 г. приаэродромная территория – это прилегающий к аэродрому участок земной или водной поверхности, в пределах которого (в целях обеспечения безопасности полетов и исключения вредного воздействия на здоровье людей и деятельность организаций) устанавливается зона с особыми условиями использования территории.

Приаэродромная территория устанавливается решением уполномоченного Правительством Российской Федерации федерального органа исполнительной власти в целях обеспечения безопасности полетов воздушных судов, перспективного развития аэропорта и исключения негативного воздействия оборудования аэродрома и полетов воздушных судов на здоровье человека и окружающую среду в соответствии с Градостроительным Кодексом РФ, земельным законодательством, законодательством о градостроительной деятельности с учетом требований законодательства в области обеспечения санитарно-эпидемиологического благополучия населения.

2. На приаэродромной территории могут выделяться следующие подзоны, в которых устанавливаются ограничения использования объектов недвижимости и осуществления деятельности:

– первая подзона, в которой запрещается размещать объекты, не предназначенные для организации и обслуживания воздушного движения и воздушных перевозок, обеспечения взлета, посадки, руления и стоянки воздушных судов;

– вторая подзона, в которой запрещается размещать объекты, не предназначенные для обслуживания пассажиров и обработки багажа, грузов и почты, обслуживания воздушных судов, хранения авиационного топлива и заправки воздушных судов, обеспечения энергоснабжения, а также объекты, не относящиеся к инфраструктуре аэропорта;

– третья подзона, в которой запрещается размещать объекты, высота которых превышает ограничения, установленные уполномоченным Правительством Российской Федерации федеральным органом исполнительной власти при установлении соответствующей приаэродромной территории;

– четвертая подзона, в которой запрещается размещать объекты, создающие помехи в работе наземных объектов средств и систем обслуживания воздушного движения, навигации, посадки и связи, предназначенных для организации воздушного движения и расположенных вне первой подзоны;

– пятая подзона, в которой запрещается размещать опасные производственные объекты, функционирование которых может повлиять на безопасность полетов воздушных судов;

– шестая подзона, в которой запрещается размещать объекты, способствующие привлечению и массовому скоплению птиц;

– седьмая подзона, в которой ввиду превышения уровня шумового, электромагнитного воздействий, концентраций загрязняющих веществ в атмосферном воздухе запрещается размещать объекты, виды которых в зависимости от их функционального назначения определяются уполномоченным Правительством Российской Федерации федеральным

органом исполнительной власти при установлении соответствующей приаэродромной территории с учетом требований законодательства в области обеспечения санитарно-эпидемиологического благополучия населения, если иное не установлено федеральными законами.

3. Порядок установления приаэродромной территории и порядок выделения на приаэродромной территории подзон, в которых устанавливаются ограничения использования объектов недвижимости и осуществления деятельности, утверждаются Правительством Российской Федерации.

4. Согласно документу «Санитарно-защитной зоны аэропортов, аэродромов, вертодромов. Дополнение № 1 к СанПиН 2.2.1./2.1.1.1200-03 «Санитарно-защитные зоны и санитарная классификация предприятий, сооружений и иных объектов. Новая редакция»: Санитарно-эпидемиологические правила и нормативы. - М.: Федеральная служба по надзору в сфере защиты прав потребителей и благополучия человека, 2011 г.», в целях обеспечения безопасности населения и в соответствии с Федеральным законом «О санитарно-эпидемиологическом благополучии населения» от 30.03.1999 № 52-ФЗ, СанПиН 2.2.1./2.1.1.1200-03 «Санитарно-защитные зоны и санитарная классификация предприятий, сооружений и иных объектов» в новой редакции (с изменениями №№ 1, 2, 3), вокруг аэропортов, аэродромов, вертодромов устанавливается специальная территория с особым режимом использования (санитарно-защитная зона (СЗЗ), санитарный разрыв (СР)), размер которой обеспечивает уменьшение воздействия факторов среды обитания на население до требований, установленных гигиеническими нормативами, и величин приемлемого риска для здоровья населения при воздействии химических веществ, загрязняющих окружающую среду. По своему функциональному назначению санитарно-защитная зона и санитарный разрыв являются защитными барьерами, обеспечивающими требуемый уровень безопасности населения при эксплуатации объекта в штатном режиме.

5. Размер санитарно-защитной зоны и санитарного разрыва аэропортов, аэродромов, вертодромов устанавливается в каждом конкретном случае на основании расчетов рассеивания загрязнения в атмосферном воздухе и физического воздействия на атмосферный воздух (шум, электромагнитные поля (ЭМП)), результатов натурных исследований (наблюдений) и измерений в контрольных точках.

6. Вдоль стандартных маршрутов полета в зоне взлета и посадки воздушных судов (ВС) от проекции на поверхность земли установленной траектории движущегося источника физического воздействия (шума) - воздушного судна, устанавливаются границы зоны санитарного разрыва (далее – санитарный разрыв), уменьшающей эти воздействия до требований, установленных гигиеническими нормативами. Загрязнение атмосферного воздуха при пролете ВС учитывать при построении санитарно-защитной зоны аэропорта.

7. Величина санитарно-защитной зоны и санитарного разрыва устанавливается исходя из наилучшего возможного сценария штатного использования мощностей аэропорта, аэродрома, вертодрома.

8. Размеры и границы санитарно-защитной зоны, санитарного разрыва определяются в проекте обоснования размеров санитарно-защитной зоны и санитарного разрыва.

## **Статья 25. Использование земельных участков и объектов капитального строительства, не соответствующих градостроительному регламенту**

1. Земельные участки, объекты капитального строительства, образованные, созданные в установленном порядке до введения в действие настоящих Правил и расположенные на территориях, для которых установлен соответствующий градостроительный регламент и на которые распространяется действие указанного градостроительного регламента, являются несоответствующими градостроительному регламенту, в случаях, когда:



– существующие виды использования земельных участков и объектов капитального строительства не соответствуют указанным в градостроительном регламенте соответствующей территориальной зоны видам разрешённого использования земельных участков и объектов капитального строительства;

– существующие виды использования земельных участков и объектов капитального строительства соответствуют указанным в градостроительном регламенте соответствующей территориальной зоны видам разрешённого использования земельных участков и объектов капитального строительства, но одновременно данные участки и объекты расположены в границах зон с особыми условиями использования территории, в пределах которых указанные виды использования земельных участков и объектов капитального строительства не допускаются;

– существующие параметры объектов капитального строительства не соответствуют предельным параметрам разрешённого строительства, реконструкции объектов капитального строительства, указанным в градостроительном регламенте соответствующей территориальной зоны;

– существующие параметры объектов капитального строительства соответствуют предельным параметрам разрешённого строительства, реконструкции объектов капитального строительства, указанным в градостроительном регламенте соответствующей территориальной зоны, но одновременно данные объекты расположены в границах зон с особыми условиями использования территории, в пределах которых размещение объектов капитального строительства, имеющих указанные параметры, не допускается;

– установленные в связи с существующим использованием указанных земельных участков, объектов капитального строительства границы санитарно-защитных зон выходят за пределы территориальной зоны, в которой расположены эти земельные участки, объекты капитального строительства или распространяются на территории зон охраны объектов культурного наследия, иных зон с особыми условиями использования территорий, на которые в соответствии с законодательством не допускаются внешние техногенные воздействия, требующие установления санитарно-защитных зон.



## **ГЛАВА 3. ПЛАНИРОВКА ТЕРРИТОРИИ БОГОЛЮБОВСКОГО СЕЛЬСКОГО ПОСЕЛЕНИЯ ЛЮБИНСКОГО МУНИЦИПАЛЬНОГО РАЙОНА ОМСКОЙ ОБЛАСТИ**

### **Статья 26. Назначение, виды документации по планировке территории и общие требования к ней**

1. Подготовка документации по планировке территории осуществляется в целях обеспечения устойчивого развития территорий, в том числе выделения элементов планировочной структуры, установления границ земельных участков, установления границ зон планируемого размещения объектов капитального строительства.

2. Подготовка документации по планировке территории в целях размещения объектов капитального строительства применительно к территории, в границах которой не предусматривается осуществление деятельности по комплексному и устойчивому развитию территории, не требуется, за исключением случаев, указанных в части 3 настоящей статьи.

3. Подготовка документации по планировке территории в целях размещения объекта капитального строительства является обязательной в следующих случаях:

1) необходимо изъятие земельных участков для государственных или муниципальных нужд, в связи с размещением объекта капитального строительства федерального, регионального или местного значения;

2) необходимо установление, изменение или отмена красных линий;

3) необходимо образование земельных участков в случае, если в соответствии с земельным законодательством образование земельных участков осуществляется только в соответствии с проектом межевания территории;

4) размещение объекта капитального строительства планируется на территориях двух и более муниципальных образований, имеющих общую границу (за исключением случая, если размещение такого объекта капитального строительства планируется осуществлять на землях или земельных участках, находящихся в государственной или муниципальной собственности, и для размещения такого объекта капитального строительства не требуются предоставление земельных участков, находящихся в государственной или муниципальной собственности, и установление сервитутов);

5) планируются строительство, реконструкция линейного объекта (за исключением случая, если размещение линейного объекта планируется осуществлять на землях или земельных участках, находящихся в государственной или муниципальной собственности, и для размещения такого линейного объекта не требуются предоставление земельных участков, находящихся в государственной или муниципальной собственности, и установление сервитутов). Правительством Российской Федерации могут быть установлены иные случаи, при которых для строительства, реконструкции линейного объекта не требуется подготовка документации по планировке территории.

6) планируется размещение объекта капитального строительства, не являющегося линейным объектом, и необходимых для обеспечения его функционирования объектов капитального строительства в границах особо охраняемой природной территории или в границах земель лесного фонда.

4. Видами документации по планировке территории являются:

1) проект планировки территории;

2) проект межевания территории.

5. Применительно к территории, в границах которой не предусматривается осуществление деятельности по комплексному и устойчивому развитию территории, а также не планируется размещение линейных объектов, допускается подготовка проекта межевания территории без подготовки проекта планировки территории в целях, предусмотренных частью 2 статьи 43 Градостроительного кодекса Российской Федерации.

6. Проект планировки территории является основой для подготовки проекта межевания территории, за исключением случаев, предусмотренных частью 5 настоящей статьи. Подготовка проекта межевания территории осуществляется в составе проекта планировки территории или в виде отдельного документа.

7. Подготовка документации по планировке территории осуществляется в отношении выделяемых проектом планировки территории одного или нескольких смежных элементов планировочной структуры, определенных Правилами землепользования и застройки территориальных зон и (или) установленных схемами территориального планирования муниципальных районов, генеральными планами поселений функциональных зон.

8. При подготовке документации по планировке территории до установления границ зон с особыми условиями использования территории учитываются размеры этих зон и ограничения по использованию территории в границах таких зон, которые устанавливаются в соответствии с законодательством Российской Федерации.

Подготовка графической части документации по планировке территории осуществляется:

1) в соответствии с системой координат, используемой для ведения Единого государственного реестра недвижимости;

2) с использованием цифровых топографических карт, цифровых топографических планов, требования к которым устанавливаются уполномоченным федеральным органом исполнительной власти.

9. Подготовка документации по планировке территории осуществляется в соответствии с материалами и результатами инженерных изысканий в случаях, предусмотренных в соответствии с частью 2 статьи 41.2. Градостроительного Кодекса РФ.

10. Виды инженерных изысканий, необходимых для подготовки документации по планировке территории, порядок их выполнения, а также случаи, при которых требуется их выполнение, устанавливаются Правительством Российской Федерации.

## **Статья 27. Проект планировки территории**

1. Подготовка проектов планировки территории осуществляется для выделения элементов планировочной структуры, установления границ территорий общего пользования, границ зон планируемого размещения объектов капитального строительства, определения характеристик и очередности планируемого развития территории.

2. Проект планировки территории состоит из основной части, которая подлежит утверждению, и материалов по ее обоснованию.

3. Основная часть проекта планировки территории включает в себя:

1) чертеж или чертежи планировки территории, на которых отображаются:

а) красные линии. Порядок установления и отображения красных линий, обозначающих границы территорий, занятых линейными объектами и (или) предназначенных для размещения линейных объектов, устанавливается федеральным органом исполнительной власти, осуществляющим функции по выработке государственной политики и нормативно-правовому регулированию в сфере строительства, архитектуры, градостроительства;

- б) границы существующих и планируемых элементов планировочной структуры;
- в) границы зон планируемого размещения объектов капитального строительства;

2) положение о характеристиках планируемого развития территории, в том числе о плотности и параметрах застройки территории (в пределах, установленных градостроительным регламентом), о характеристиках объектов капитального строительства жилого, производственного, общественно-делового и иного назначения и необходимых для функционирования таких объектов и обеспечения жизнедеятельности граждан объектов коммунальной, транспортной, социальной инфраструктур, в том числе объектов, включенных в программы комплексного развития систем коммунальной инфраструктуры, программы комплексного развития транспортной инфраструктуры, программы комплексного развития социальной инфраструктуры и необходимых для развития территории в границах элемента планировочной структуры. Для зон планируемого размещения объектов федерального значения, объектов регионального значения, объектов местного значения в такое положение включаются сведения о плотности и параметрах застройки территории, необходимые для размещения указанных объектов, а также в целях согласования проекта планировки территории в соответствии с частью 12.7 статьи 45 Градостроительного кодекса Российской Федерации информация о планируемых мероприятиях по обеспечению сохранения применительно к территориальным зонам, в которых планируется размещение указанных объектов, фактических показателей обеспеченности территории объектами коммунальной, транспортной, социальной инфраструктур и фактических показателей территориальной доступности таких объектов для населения;

3) положения об очередности планируемого развития территории, содержащие этапы проектирования, строительства, реконструкции объектов капитального строительства жилого, производственного, общественно-делового и иного назначения и этапы строительства, реконструкции необходимых для функционирования таких объектов и обеспечения жизнедеятельности граждан объектов коммунальной, транспортной, социальной инфраструктур, в том числе объектов, включенных в программы комплексного развития систем коммунальной инфраструктуры, программы комплексного развития транспортной инфраструктуры, программы комплексного развития социальной инфраструктуры.

4. Материалы по обоснованию проекта планировки территории содержат:

1) карту (фрагмент карты) планировочной структуры территорий поселения с отображением границ элементов планировочной структуры;

2) результаты инженерных изысканий в объеме, предусмотренном разрабатываемой исполнителем работ программой инженерных изысканий, в случаях, если выполнение таких инженерных изысканий для подготовки документации по планировке территории требуется в соответствии с Градостроительным кодексом Российской Федерации;

3) обоснование определения границ зон планируемого размещения объектов капитального строительства;

4) схему организации движения транспорта (включая транспорт общего пользования) и пешеходов, отражающую местоположение объектов транспортной инфраструктуры и учитывающую существующие и прогнозные потребности в транспортном обеспечении на территории, а также схему организации улично-дорожной сети;

5) схему границ территорий объектов культурного наследия;

6) схему границ зон с особыми условиями использования территории;

7) обоснование соответствия планируемых параметров, местоположения и назначения объектов регионального значения, объектов местного значения нормативам

градостроительного проектирования и требованиям градостроительных регламентов, а также применительно к территории, в границах которой предусматривается осуществление деятельности по комплексному и устойчивому развитию территории, установленным Правилами землепользования и застройки расчетным показателям минимально допустимого уровня обеспеченности территории объектами коммунальной, транспортной, социальной инфраструктур и расчетным показателям максимально допустимого уровня территориальной доступности таких объектов для населения;

8) схему, отображающую местоположение существующих объектов капитального строительства, в том числе линейных объектов, объектов, подлежащих сносу, объектов незавершенного строительства, а также проходы к водным объектам общего пользования и их береговым полосам;

9) варианты планировочных и (или) объемно-пространственных решений застройки территории в соответствии с проектом планировки территории (в отношении элементов планировочной структуры, расположенных в жилых или общественно-деловых зонах);

10) перечень мероприятий по защите территории от чрезвычайных ситуаций природного и техногенного характера, в том числе по обеспечению пожарной безопасности и по гражданской обороне;

11) перечень мероприятий по охране окружающей среды;

12) обоснование очередности планируемого развития территории;

13) схему вертикальной планировки территории, инженерной подготовки и инженерной защиты территории, подготовленную в случаях, установленных уполномоченным Правительством Российской Федерации федеральным органом исполнительной власти, и в соответствии с требованиями, установленными уполномоченным Правительством Российской Федерации федеральным органом исполнительной власти;

14) иные материалы для обоснования положений по планировке территории.

5. Состав и содержание проектов планировки территории, предусматривающих размещение одного или нескольких линейных объектов, устанавливаются Правительством Российской Федерации.

## **Статья 28. Проект межевания территории**

1. Подготовка проекта межевания территории осуществляется применительно к территории, расположенной в границах одного или нескольких смежных элементов планировочной структуры, границах определенной Правилами землепользования и застройки территориальной зоны и (или) границах установленной генеральным планом поселения функциональной зоны.

2. Подготовка проекта межевания территории осуществляется, для:

1) определения местоположения границ, образуемых и изменяемых земельных участков;

2) установления, изменения, отмены красных линий для застроенных территорий, в границах которых не планируется размещение новых объектов капитального строительства, а также для установления, изменения, отмены красных линий в связи с образованием и (или) изменением земельного участка, расположенного в границах территории, применительно к которой не предусматривается осуществление деятельности по комплексному и устойчивому развитию территории, при условии, что такие установление, изменение, отмена влекут за собой исключительно изменение границ территории общего пользования.

3. Проект межевания территории состоит из основной части, которая подлежит утверждению, и материалов по обоснованию этого проекта.

4. Основная часть проекта межевания территории включает в себя текстовую часть и чертежи межевания территории.

5. Текстовая часть проекта межевания территории включает в себя:

1) перечень и сведения о площади образуемых земельных участков, в том числе возможные способы их образования;

2) перечень и сведения о площади образуемых земельных участков, которые будут отнесены к территориям общего пользования или имуществу общего пользования, в том числе в отношении которых предполагаются резервирование и (или) изъятие для государственных или муниципальных нужд;

3) вид разрешенного использования образуемых земельных участков в соответствии с проектом планировки территории в случаях, предусмотренных Градостроительным Кодексом РФ;

4) целевое назначение лесов, вид (виды) разрешенного использования лесного участка, количественные и качественные характеристики лесного участка, сведения о нахождении лесного участка в границах особо защитных участков лесов (в случае, если подготовка проекта межевания территории осуществляется в целях определения местоположения границ образуемых и (или) изменяемых лесных участков);

5) сведения о границах территории, в отношении которой утвержден проект межевания, содержащие перечень координат характерных точек этих границ в системе координат, используемой для ведения Единого государственного реестра недвижимости. Координаты характерных точек границ территории, в отношении которой утвержден проект межевания, определяются в соответствии с требованиями к точности определения координат характерных точек границ, установленных в соответствии с Градостроительным Кодексом РФ для территориальных зон.

6. На чертежах межевания территории отображаются:

1) границы планируемых (в случае, если подготовка проекта межевания территории осуществляется в составе проекта планировки территории) и существующих элементов планировочной структуры;

2) красные линии, утвержденные в составе проекта планировки территории, или красные линии, утверждаемые, изменяемые проектом межевания территории в соответствии с пунктом 2 части 2 настоящей статьи;

3) линии отступа от красных линий в целях определения мест допустимого размещения зданий, строений, сооружений;

4) границы образуемых и (или) изменяемых земельных участков, условные номера образуемых земельных участков, в том числе в отношении которых предполагаются их резервирование и (или) изъятие для государственных или муниципальных нужд;

5) границы публичных сервитутов.

6.1. При подготовке проекта межевания территории в целях определения местоположения границ образуемых и (или) изменяемых лесных участков их местоположение, границы и площадь определяются с учетом границ и площади лесных кварталов и (или) лесотаксационных выделов, частей лесотаксационных выделов.

7. Материалы по обоснованию проекта межевания территории включают в себя чертежи, на которых отображаются:

1) границы существующих земельных участков;

2) границы зон с особыми условиями использования территорий;



- 3) местоположение существующих объектов капитального строительства;
- 4) границы особо охраняемых природных территорий;
- 5) границы территорий объектов культурного наследия;
- 6) границы лесничеств, лесопарков, участковых лесничеств, лесных кварталов, лесотаксационных выделов или частей лесотаксационных выделов.

8. Подготовка проектов межевания территории осуществляется с учетом материалов и результатов инженерных изысканий в случаях, если выполнение таких инженерных изысканий для подготовки документации по планировке территории требуется в соответствии с Градостроительным Кодексом РФ. В целях подготовки проекта межевания территории допускается использование материалов и результатов инженерных изысканий, полученных для подготовки проекта планировки данной территории, в течение не более чем пяти лет со дня их выполнения.

9. При подготовке проекта межевания территории определение местоположения границ образуемых и (или) изменяемых земельных участков осуществляется в соответствии с градостроительными регламентами и нормами отвода земельных участков для конкретных видов деятельности, иными требованиями к образуемым и (или) изменяемым земельным участкам, установленными федеральными законами и законами субъектов Российской Федерации, техническими регламентами, сводами правил.

10. В случае, если разработка проекта межевания территории осуществляется применительно к территории, в границах которой предусматривается образование земельных участков на основании утвержденной схемы расположения земельного участка или земельных участков на кадастровом плане территории, срок действия которой не истек, местоположение границ земельных участков в таком проекте межевания территории должно соответствовать местоположению границ земельных участков, образование которых предусмотрено данной схемой.

11. В проекте межевания территории, подготовленном применительно к территории исторического поселения, учитываются элементы планировочной структуры, обеспечение сохранности которых предусмотрено законодательством об охране объектов культурного наследия (памятников истории и культуры) народов Российской Федерации.

12. В случае подготовки проекта межевания территории, расположенной в границах элемента или элементов планировочной структуры, утвержденных проектом планировки территории, в виде отдельного документа общественные обсуждения или публичные слушания не проводятся, за исключением случая подготовки проекта межевания территории для установления, изменения, отмены красных линий в связи с образованием и (или) изменением земельного участка, расположенного в границах территории, в отношении которой не предусматривается осуществление деятельности по комплексному и устойчивому развитию территории, при условии, что такие установление, изменение красных линий влекут за собой изменение границ территории общего пользования.

## **Статья 29. Подготовка и утверждение документации по планировке территории Боголюбовского сельского поселения Любинского муниципального района Омской области**

1. Подготовка и утверждение документации по планировке территории Боголюбовского сельского поселения Любинского муниципального района Омской области осуществляется в строгом соответствии с соответствующим нормативным правовым актом органов местного самоуправления и на основании Градостроительного Кодекса РФ.

Подготовка документации по планировке территории осуществляется на основании документов территориального планирования, Правил землепользования и застройки (за



исключением подготовки документации по планировке территории, предусматривающей размещение линейных объектов), лесохозяйственного регламента, положения об особо охраняемой природной территории в соответствии с программами комплексного развития систем коммунальной инфраструктуры, программами комплексного развития транспортной инфраструктуры, программами комплексного развития социальной инфраструктуры, нормативами градостроительного проектирования, требованиями технических регламентов, сводов правил с учетом материалов и результатов инженерных изысканий, границ территорий объектов культурного наследия, включенных в единый государственный реестр объектов культурного наследия (памятников истории и культуры) народов Российской Федерации, границ территорий выявленных объектов культурного наследия, границ зон с особыми условиями использования территорий.

### **Статья 30. Развитие застроенных территорий Боголюбовского сельского поселения Любинского муниципального района Омской области**

1. Развитие застроенных территорий осуществляется в границах элемента планировочной структуры (квартала, микрорайона) или его части (частей), в границах смежных элементов планировочной структуры или их частей.

2. Решение о развитии застроенной территории принимается органом местного самоуправления муниципального образования Тюкалинский муниципальный район по инициативе органа государственной власти субъекта Российской Федерации, органа местного самоуправления, физических или юридических лиц при наличии градостроительного регламента, а также региональных и местных нормативов градостроительного проектирования (при их отсутствии - утвержденных органом местного самоуправления расчетных показателей обеспечения такой территории объектами социального и коммунально-бытового назначения, объектами инженерной инфраструктуры).

3. Решение о развитии застроенной территории может быть принято, если на такой территории расположены:

1) многоквартирные дома, признанные в установленном Правительством Российской Федерации порядке аварийными и подлежащими сносу;

2) многоквартирные дома, снос, реконструкция которых планируются на основании муниципальных адресных программ, утвержденных представительным органом местного самоуправления.

4. На застроенной территории, в отношении которой принимается решение о развитии, могут быть расположены помимо объектов, предусмотренных частью 3 настоящей статьи, объекты инженерной инфраструктуры, обеспечивающие исключительно функционирование многоквартирных домов, предусмотренных пунктами 1 и 2 части 3 настоящей статьи, а также объекты коммунальной, социальной, транспортной инфраструктур, необходимые для обеспечения жизнедеятельности граждан, проживающих в таких домах. Включение в границы такой территории земельных участков и расположенных на них объектов коммунальной, социальной, транспортной инфраструктур, находящихся в собственности Российской Федерации, субъектов Российской Федерации, органов местного самоуправления муниципальных районов, допускается по согласованию с уполномоченными федеральными органами исполнительной власти, органами исполнительной власти субъектов Российской Федерации, органами местного самоуправления муниципальных районов в порядке, установленном Правительством Российской Федерации.

5. На застроенной территории, в отношении которой принимается решение о развитии, не могут быть расположены иные объекты капитального строительства, за исключением указанных в частях 3 и 4 настоящей статьи.

6. В решении о развитии застроенной территории должны быть определены ее местоположение и площадь, перечень адресов зданий, строений, сооружений, подлежащих сносу, реконструкции.

7. Развитие застроенных территорий осуществляется на основании договора о развитии застроенной территории в соответствии со статьей 46.2 Градостроительного Кодекса РФ.

8. Предоставление для строительства в границах территории, в отношении которой принято решение о развитии, земельных участков, которые находятся в муниципальной собственности или государственная собственность, на которые не разграничена и которые не предоставлены в пользование и во владение гражданам и юридическим лицам, осуществляется лицу, с которым органом местного самоуправления заключен договор о развитии застроенной территории, без проведения торгов в соответствии с земельным законодательством.

## **ГЛАВА 4. ОРГАНИЗАЦИЯ И ПРОВЕДЕНИЕ ОБЩЕСТВЕННЫХ ОБСУЖДЕНИЙ ИЛИ ПУБЛИЧНЫХ СЛУШАНИЙ ПО ВОПРОСАМ ГРАДОСТРОИТЕЛЬНОЙ ДЕЯТЕЛЬНОСТИ НА ТЕРРИТОРИИ БОГОЛЮБОВСКОГО СЕЛЬСКОГО ПОСЕЛЕНИЯ ЛЮБИНСКОГО МУНИЦИПАЛЬНОГО РАЙОНА ОМСКОЙ ОБЛАСТИ**

### **Статья 31. Вопросы общественных обсуждений или публичных слушаний, а также порядок их организации и проведения**

1. Обязательному рассмотрению на общественных обсуждениях или публичных слушаниях подлежат:

1) проект Генерального плана Боголюбовского сельского поселения Любинского муниципального района Омской области и проекты внесения изменения в него;

2) проект Правил землепользования и застройки Боголюбовского сельского поселения Любинского муниципального района Омской области и проекты внесения изменения в них;

3) проекты документации по планировке территорий Боголюбовского сельского поселения Любинского муниципального района Омской области и проекты внесения изменения в них;

4) проекты решений о предоставлении разрешения на условно-разрешенный вид использования земельного участка или объекта капитального строительства;

5) проекты решений о предоставлении разрешения на отклонение от предельных параметров разрешенного строительства, реконструкции объектов капитального строительства;

6) вопросы изменения одного вида разрешенного использования земельных участков и объектов капитального строительства на другой вид такого использования при отсутствии утвержденных Правил землепользования и застройки;

7) проект правил благоустройства территории Боголюбовского сельского поселения Любинского муниципального района Омской области и проекты внесения изменений в них.

2. Порядок организации и проведения общественных обсуждений или публичных слушаний по вопросам градостроительной деятельности на территории Боголюбовского сельского поселения Любинского муниципального района Омской области определяется соответствующим нормативным правовым актом, утвержденным Советом Боголюбовского сельского поселения Любинского муниципального района Омской области.

3. Процедура проведения общественных обсуждений состоит из следующих этапов:

1) оповещение о начале общественных обсуждений;

2) размещение проекта, подлежащего рассмотрению на общественных обсуждениях, и информационных материалов к нему на официальном сайте уполномоченного органа местного самоуправления в информационно-телекоммуникационной сети "Интернет" (далее в настоящей статье - официальный сайт) и (или) в государственной или муниципальной информационной системе, обеспечивающей проведение общественных обсуждений с использованием информационно-телекоммуникационной сети "Интернет" (далее также - сеть "Интернет"), либо на региональном портале государственных и муниципальных услуг (далее в настоящей статье - информационные системы) и открытие экспозиции или экспозиций такого проекта;

3) проведение экспозиции или экспозиций проекта, подлежащего рассмотрению на общественных обсуждениях;

4) подготовка и оформление протокола общественных обсуждений;

5) подготовка и опубликование заключения о результатах общественных обсуждений.

4. Процедура проведения публичных слушаний состоит из следующих этапов:

1) оповещение о начале публичных слушаний;

2) размещение проекта, подлежащего рассмотрению на публичных слушаниях, и информационных материалов к нему на официальном сайте и открытие экспозиции или экспозиций такого проекта;

3) проведение экспозиции или экспозиций проекта, подлежащего рассмотрению на публичных слушаниях;

4) проведение собрания или собраний участников публичных слушаний;

5) подготовка и оформление протокола публичных слушаний;

6) подготовка и опубликование заключения о результатах публичных слушаний.

5. Оповещение о начале общественных обсуждений или публичных слушаний должно содержать:

1) информацию о проекте, подлежащем рассмотрению на общественных обсуждениях или публичных слушаниях, и перечень информационных материалов к такому проекту;

2) информацию о порядке и сроках проведения общественных обсуждений или публичных слушаний по проекту, подлежащему рассмотрению на общественных обсуждениях или публичных слушаниях;

3) информацию о месте, дате открытия экспозиции или экспозиций проекта, подлежащего рассмотрению на общественных обсуждениях или публичных слушаниях, о сроках проведения экспозиции или экспозиций такого проекта, о днях и часах, в которые возможно посещение указанных экспозиции или экспозиций;

4) информацию о порядке, сроке и форме внесения участниками общественных обсуждений или публичных слушаний предложений и замечаний, касающихся проекта, подлежащего рассмотрению на общественных обсуждениях или публичных слушаниях.

6. Оповещение о начале общественных обсуждений также должно содержать информацию об официальном сайте, на котором будут размещены проект, подлежащий рассмотрению на общественных обсуждениях, и информационные материалы к нему, или информационных системах, в которых будут размещены такой проект и информационные материалы к нему, с использованием которых будут проводиться общественные обсуждения. Оповещение о начале публичных слушаний также должно содержать информацию об официальном сайте, на котором будут размещены проект, подлежащий рассмотрению на публичных слушаниях, и информационные материалы к нему, информацию о дате, времени и месте проведения собрания или собраний участников публичных слушаний.

## **ГЛАВА 5. ИНЫЕ ВОПРОСЫ ЗЕМЛЕПОЛЬЗОВАНИЯ И ЗАСТРОЙКИ БОГОЛЮБОВСКОГО СЕЛЬСКОГО ПОСЕЛЕНИЯ ЛЮБИНСКОГО МУНИЦИПАЛЬНОГО РАЙОНА ОМСКОЙ ОБЛАСТИ**

### **Статья 32. Изъятие, в том числе путем выкупа, земельных участков для муниципальных нужд**

Изъятие земельных участков для муниципальных нужд осуществляется в соответствии с законодательством Российской Федерации.

### **Статья 33. Резервирование земель для муниципальных нужд**

Резервирование земель для муниципальных нужд осуществляется в соответствии с законодательством Российской Федерации.

### **Статья 34. Установление публичных сервитутов**

1. Установление или прекращение действия публичного сервитута осуществляется в соответствии с законодательством Российской Федерации, а также с учетом соответствующего постановления Главы муниципального образования Любинского района.

### **Статья 35. Контроль в сфере землепользования и застройки Боголюбовского сельского поселения Любинского муниципального района Омской области**

1. Муниципальный земельный контроль осуществляется в соответствии с законодательством Российской Федерации и в порядке, установленном нормативными правовыми актами субъектов Российской Федерации, а также принятыми в соответствии с ними нормативными правовыми актами органов местного самоуправления с учетом положений настоящей статьи.

2. Органы местного самоуправления поселения осуществляют муниципальный земельный контроль в отношении расположенных в границах муниципального образования объектов земельных отношений.

3. В случае выявления в ходе проведения проверки в рамках осуществления муниципального земельного контроля нарушения требований земельного законодательства, за которое законодательством Российской Федерации предусмотрена административная и иная ответственность, в акте проверки указывается информация о наличии признаков выявленного нарушения. Должностные лица органов местного самоуправления направляют копию указанного акта в орган государственного земельного надзора.

4. В срок не позднее чем пять рабочих дней со дня поступления от органа местного самоуправления копии акта проверки, указанного в части 3 настоящей статьи, орган государственного земельного надзора обязан рассмотреть указанный акт и принять решение о возбуждении дела об административном правонарушении или решение об отказе в возбуждении дела об административном правонарушении и направить копию принятого решения в орган местного самоуправления.

5. Порядок взаимодействия органов государственного земельного надзора с органами, осуществляющими муниципальный земельный контроль, устанавливается Правительством Российской Федерации.

6. В случае выявления в ходе проведения проверки в рамках осуществления муниципального земельного контроля нарушения требований земельного законодательства, за которое законодательством субъекта Российской Федерации предусмотрена административная ответственность, привлечение к ответственности за выявленное нарушение осуществляется в соответствии с указанным законодательством.

**Статья 36. Порядок проведения осмотра зданий, сооружений на предмет их технического состояния и надлежащего технического обслуживания в соответствии с требованиями технических регламентов**

1. Порядок проведения на территории Боголюбовского сельского поселения осмотра зданий, сооружений на предмет их технического состояния и надлежащего технического обслуживания в соответствии с требованиями технических регламентов, предъявляемыми к конструктивным и другим характеристикам надежности и безопасности указанных объектов, требованиями проектной документации, выдачи рекомендаций о мерах по устранению выявленных нарушений в случаях, предусмотренных Градостроительным кодексом РФ, осуществляется в соответствии с законодательством Российской Федерации, а также на основании соответствующего решения, утвержденного Советом Боголюбовского сельского поселения Любинского муниципального района Омской области.

**Статья 37. Информационное обеспечение градостроительной деятельности на территории Боголюбовского сельского поселения Любинского муниципального района Омской области**

1. Информационные системы обеспечения градостроительной деятельности - организованный в соответствии с требованиями Градостроительного Кодекса РФ систематизированный свод документированных сведений о развитии территорий, об их застройке, о земельных участках, об объектах капитального строительства и иных необходимых для осуществления градостроительной деятельности сведений.

2. Информационные системы обеспечения градостроительной деятельности включают в себя материалы в текстовой форме и в виде карт (схем).

3. Целью ведения информационных систем обеспечения градостроительной деятельности является обеспечение органов государственной власти, органов местного самоуправления, физических и юридических лиц достоверными сведениями, необходимыми для осуществления градостроительной, инвестиционной и иной хозяйственной деятельности, проведения землеустройства.

4. Информационные системы обеспечения градостроительной деятельности включают в себя:

1) сведения:

а) о документах территориального планирования Российской Федерации в части, касающейся территорий муниципальных образований;

б) о документах территориального планирования двух и более субъектов Российской Федерации, документах территориального планирования субъекта Российской Федерации в части, касающейся территорий муниципальных образований;

в) о документах территориального планирования муниципальных образований, материалах по их обоснованию;

г) о правилах землепользования и застройки, внесении в них изменений;

д) о документации по планировке территории;

е) об изученности природных и техногенных условий на основании материалов и результатов инженерных изысканий;

ж) о резервировании земель и об изъятии земельных участков для государственных или муниципальных нужд;

з) о геодезических и картографических материалах;

и) о создании искусственного земельного участка;



- 2) дела о застроенных и подлежащих застройке земельных участках;
- 3) иные документы и материалы.

5. Дела о застроенных или подлежащих застройке земельных участках открываются на каждый земельный участок. В дело о застроенном или подлежащем застройке земельном участке помещаются копии следующих документов и карт (схем):

- 1) градостроительный план земельного участка;
- 2) результаты инженерных изысканий;

3) сведения о площади, о высоте и количестве этажей объекта капитального строительства, о сетях инженерно-технического обеспечения, разделы проектной документации, предусмотренные пунктами 2, 8 - 10 и 11.1 части 12 статьи 48 Градостроительного Кодекса РФ, или схема планировочной организации земельного участка с обозначением места размещения объекта индивидуального жилищного строительства;

3.1) предусмотренный пунктом 3 части 12 статьи 48 Градостроительного Кодекса РФ раздел проектной документации объекта капитального строительства или предусмотренное пунктом 4 части 9 статьи 51 Градостроительного Кодекса РФ описание внешнего облика объекта индивидуального жилищного строительства в случае строительства или реконструкции объекта капитального строительства в границах территории исторического поселения, выданные в отношении указанных раздела проектной документации объекта капитального строительства или описания внешнего облика объекта индивидуального жилищного строительства заключения органа исполнительной власти субъекта Российской Федерации, уполномоченного в области охраны объектов культурного наследия, об их соответствии предмету охраны исторического поселения и установленным градостроительным регламентом требованиям к архитектурным решениям объектов капитального строительства (за исключением случая, если строительство или реконструкция объекта капитального строительства осуществлялись в соответствии с типовым архитектурным решением объекта капитального строительства);

4) документы, подтверждающие соответствие проектной документации требованиям технических регламентов и результатам инженерных изысканий;

- 5) заключение государственной экспертизы проектной документации;
- 6) разрешение на строительство;

6.1) решение уполномоченных на выдачу разрешений на строительство федерального органа исполнительной власти, органа исполнительной власти субъекта Российской Федерации, органа местного самоуправления или уполномоченной организации, осуществляющей государственное управление использованием атомной энергии и государственное управление при осуществлении деятельности, связанной с разработкой, изготовлением, утилизацией ядерного оружия и ядерных энергетических установок военного назначения, либо Государственной корпорации по космической деятельности "Роскосмос" о прекращении действия разрешения на строительство, о внесении изменений в разрешение на строительство;

7) решение органа местного самоуправления о предоставлении разрешения на отклонение от предельных параметров разрешенного строительства, реконструкции объектов капитального строительства;

8) решение органа местного самоуправления о предоставлении разрешения на условно разрешенный вид использования;

9) документы, подтверждающие соответствие построенного, реконструированного объекта капитального строительства проектной документации;

9.1) заключение органа государственного строительного надзора;

9.2) акт проверки соответствия многоквартирного дома требованиям энергетической эффективности с указанием класса его энергетической эффективности на момент составления этого акта;

10) акт приемки объекта капитального строительства;

11) разрешение на ввод объекта в эксплуатацию;

12) схема, отображающая расположение построенного, реконструированного объекта капитального строительства, расположение сетей инженерно-технического обеспечения в границах земельного участка и планировочную организацию земельного участка;

13) иные документы и материалы.

6. В дело о застроенном или подлежащем застройке земельном участке помещаются сведения о земельном участке и выданные до введения в действие Градостроительного Кодекса РФ технические паспорта на объекты капитального строительства, расположенные на данном земельном участке.

7. Сведения информационных систем обеспечения градостроительной деятельности систематизируются в соответствии с кадастровым делением территории Российской Федерации.

8. Сведения информационных систем обеспечения градостроительной деятельности являются открытыми и общедоступными, за исключением сведений, отнесенных федеральными законами к категории ограниченного доступа.

Порядок ведения информационных систем обеспечения градостроительной деятельности осуществляется в соответствии со статьей 57 Градостроительного Кодекса РФ.

### **Статья 38. Использование территорий общего пользования. Красные линии**

1. Территории общего пользования муниципального образования Боголюбовского сельское поселение – территории, которыми беспрепятственно пользуется неограниченный круг лиц, включающие:

1) территории, используемые в качестве путей сообщения (площади, улицы, переулки, проезды, дороги, набережные);

2) территории, используемые для отдыха и туризма (парки, лесопарки, скверы, сады, бульвары, водоемы, пляжи);

3) территории, служащие для удовлетворения иных нужд жителей Боголюбовского сельского поселения.

2. Существующие, планируемые (изменяемые, вновь образуемые) границы территорий общего пользования Боголюбовского сельского поселения обозначаются красными линиями.

3. В соответствии с Земельным кодексом Российской Федерации земельные участки общего пользования, занятые площадями, улицами, проездами, автомобильными дорогами, набережными, скверами, бульварами, водными объектами, пляжами и другими объектами, могут включаться в состав различных территориальных зон и не подлежат приватизации.

4. На территориях общего пользования Боголюбовского сельского поселения разрешается возведение объектов капитального строительства в соответствии с целевым назначением этих земель, а также временных построек, киосков, навесов и других подобных построек без ущерба для целевого назначения земель общего пользования.

5. На территории существующих парков, скверов, бульваров, садов, набережных запрещается возведение объектов капитального строительства, за исключением

гидротехнических сооружений, линейных объектов, иных инженерных сооружений, необходимых для функционирования данных территорий.

6. Площадь застройки проектируемых парков, скверов, бульваров, садов, набережных объектами капитального строительства не должна превышать тридцати процентов от общей площади территории данных объектов, включая земельные участки, занятые усовершенствованными покрытиями.

7. Запрещается размещение торговых павильонов, летних кафе, временных построек, киосков, навесов и других подобных построек на озелененных территориях, непосредственно занятых газонами, цветниками, кустарниками и деревьями в границах территорий общего пользования.

8. При осуществлении землепользования и застройки на территории муниципального образования Боголюбовского сельского поселения необходимо строго соблюдать красные линии, установленные проектами планировки территории муниципального образования Боголюбовского сельского поселения.

9. Корректировка (изменение) красных линий осуществляется путем внесения изменений в утвержденные проекты планировки территории Боголюбовского сельского поселения в порядке, установленном Правилами.

10. Реконструкция наземных объектов капитального строительства, расположенных в границах красных линий, строительство объектов капитального строительства, не отвечающих целевому назначению территорий общего пользования, в том числе сооружение их отдельных частей и деталей (портики, лестницы и т.п.), в границах красных линий не допускается.

11. В период эксплуатации объектов капитального строительства, расположенных в границах красных линий и не отвечающих целевому назначению территорий общего пользования, разрешается по согласованию с Администрацией Боголюбовского сельского поселения производство текущего и капитального ремонта указанных объектов.

12. Выступы за красные линии допускаются:

- 1) в отношении балконов, эркеров, козырьков - не более 2 метров и не ниже 3,5 метров от уровня земли;
- 2) в отношении ступеней, прямков, тамбуров и крылец - по согласованию с Администрацией Боголюбовского сельского поселения.

13. В случае отсутствия утвержденных красных линий, для определения территории общего пользования: проездов, улиц и т.д. необходимо руководствоваться таблицей 11.2 СП 421330.2016 Свод правил. Градостроительство. Планировка и застройка городских и сельских поселений. Актуализированная редакция СНиП 2.07.01-89\*.

### **Статья 39. Требования к архитектурно-градостроительному облику объектов капитального строительства**

1. Требования к архитектурно-градостроительному облику объектов капитального строительства устанавливаются с учетом видов разрешенного использования земельных участков и объектов капитального строительства, указанных в градостроительном регламенте, требований технических регламентов, нормативов градостроительного проектирования и правил благоустройства территорий.

2. Архитектурно-градостроительный облик объекта капитального строительства подлежит согласованию с уполномоченным органом местного самоуправления. Уполномоченный орган местного самоуправления в целях принятия решения о согласовании архитектурно-градостроительного облика объекта капитального строительства взаимодействует с федеральными органами исполнительной власти и исполнительными

органами субъектов Российской Федерации, а также вправе привлекать на безвозмездной основе представителей экспертного сообщества (экспертов в сфере градостроительства, архитектуры, урбанистики, экономики города, истории, культуры, археологии, дендрологии и экологии).

3. Ввиду низкого темпа строительства объектов капитального строительства, в настоящих Правилах отсутствует необходимость установления территорий, в границах которых предусматриваются требования к архитектурно-градостроительному облику объектов капитального строительства.

#### **Статья 40. Требования к размещению наружной рекламы**

Размещение наружной рекламы на территории Боголюбовского сельского поселения осуществляется в соответствии с федеральным законодательством о рекламе, законами Омской области, нормативными правовыми актами Омской области, муниципальными правовыми актами Любинского муниципального района Омской области и Боголюбовского сельского поселения Любинского муниципального района Омской области.

#### **Статья 41. Возведение ограждений на земельных участках**

1. При проектировании ограждений следует соблюдать требования градостроительных и технических регламентов. Ограждения (ограды, заборы) садов, скверов, парков, придомовых территорий многоквартирных жилых домов, участков индивидуальной жилой застройки, торговых предприятий, производственных предприятий, производственных складов, больниц, детских учреждений, автостоянок, открытых спортивных и игровых комплексов, площадок должны выполняться в соответствии с проектом, согласованным Администрацией Боголюбовского сельского поселения Любинского муниципального района Омской области.

2. Правообладатель земельного участка имеет право возведения ограждения по периметру земельного участка.

3. Технические характеристики возводимого ограждения земельного участка (высота ограждения, материал, используемый для возведения ограждения, иные характеристики) должны соответствовать требованиям, предъявляемым Правилами и действующим законодательством Российской Федерации, не нарушать права третьих лиц.

4. По устройству и содержанию ограждений, границ между индивидуальными жилыми домами применяются следующие требования:

1) содержание общих межевых границ между соседними земельными участками осуществляется на равноправных началах, устанавливаемых в порядке добровольной договоренности;

2) ограды на межевых границах между земельными участками устанавливаются высотой до 1,5 метров; высота ограждений со стороны фасадов не должна превышать 2 м. Ограждения должны быть, как правило, не сплошные (за исключением ограждений на улицах с интенсивным движением). Минимальная светопрозрачность ограждений – 50%. Сплошные ограды выполняются высотой не более 1,2 метров с обязательным устройством продуха не менее 0,1 метра по низу забора. Сплошные глухие ограды на улицах с интенсивным транспортным движением допускается выполнять высотой до 1,8 метров. При прохождении ограды напротив окон жилых комнат дома на соседнем земельном участке высота ограды не должна превышать расстояния от наружной грани фундамента жилого дома на соседнем участке. Возведение оград на межевых границах с превышением указанной высоты допускается по согласованию со смежными землепользователями.

5. Возводимое ограждение земельного участка должно отвечать требованию соответствия сложившемуся культурно-историческому облику сельской территории.

6. Характер ограждений: должны быть единообразны, как минимум, на протяжении одного квартала с обеих сторон улиц.

7. В случае использования технических средств, предназначенных для усиления защитных свойств ограждения (например, колючая проволока, армированная колючая лента типа "Егоза", барьеры безопасности и иные технические средства подобного назначения), на ограждении должно размещаться предупреждение в виде таблички, информирующее об использовании таких технических средств.

#### **Статья 42. Ответственность за нарушение Правил**

Лица, нарушившие положения Правил, несут административную, уголовную или гражданско-правовую ответственность в случаях и в порядке, установленных законодательством, а также дисциплинарную ответственность в порядке, установленном законодательством Российской Федерации и Омской области.

## **ГЛАВА 6. ВНЕСЕНИЕ ИЗМЕНЕНИЙ В ПРАВИЛА ЗЕМЛЕПОЛЬЗОВАНИЯ И ЗАСТРОЙКИ БОГОЛЮБОВСКОГО СЕЛЬСКОГО ПОСЕЛЕНИЯ ЛЮБИНСКОГО МУНИЦИПАЛЬНОГО РАЙОНА ОМСКОЙ ОБЛАСТИ**

### **Статья 43. Основания для внесения изменений в Правила землепользования и застройки**

1. Основаниями для рассмотрения Главой Боголюбовского сельского поселения Любинского муниципального района Омской области вопроса о внесении изменений в Правила являются:

1) несоответствие Правил землепользования и застройки генеральному плану Боголюбовского сельского поселения Любинского муниципального района Омской области, возникшее в результате внесения в генеральный план изменений;

1.1) поступление от уполномоченного Правительством Российской Федерации федерального органа исполнительной власти обязательного для исполнения в сроки, установленные законодательством Российской Федерации, предписания об устранении нарушений ограничений использования объектов недвижимости, установленных на приаэродромной территории, которые допущены в Правилах землепользования и застройки сельского поселения;

2) поступление предложений об изменении границ территориальных зон, изменении градостроительных регламентов;

3) несоответствие сведений о местоположении границ зон с особыми условиями использования территорий, территорий объектов культурного наследия, отображенных на карте градостроительного зонирования, содержащемуся в Едином государственном реестре недвижимости описанию местоположения границ указанных зон, территорий;

4) несоответствие установленных градостроительным регламентом ограничений использования земельных участков и объектов капитального строительства, расположенных полностью или частично в границах зон с особыми условиями использования территорий, территорий достопримечательных мест федерального, регионального и местного значения, содержащимся в Едином государственном реестре недвижимости ограничениям использования объектов недвижимости в пределах таких зон, территорий;

5) установление, изменение, прекращение существования зоны с особыми условиями использования территории, установление, изменение границ территории объекта культурного наследия, территории исторического поселения федерального значения, территории исторического поселения регионального значения.

### **Статья 44. Порядок внесения изменений в Правила землепользования и застройки**

1. Предложения о внесении изменений в Правила направляются в Комиссию:

1) федеральными органами исполнительной власти в случаях, если Правила землепользования и застройки могут воспрепятствовать функционированию, размещению объектов капитального строительства федерального значения;

2) органами исполнительной власти субъектов Российской Федерации в случаях, если Правила землепользования и застройки могут воспрепятствовать функционированию, размещению объектов капитального строительства регионального значения;

3) органами местного самоуправления в случаях, если необходимо совершенствовать порядок регулирования землепользования и застройки на соответствующей территории поселения;



4) физическими или юридическими лицами в инициативном порядке либо в случаях, если в результате применения Правил землепользования и застройки земельные участки и объекты капитального строительства не используются эффективно, причиняется вред их правообладателям, снижается стоимость земельных участков и объектов капитального строительства, не реализуются права и законные интересы граждан и их объединений.

2. В случае, если Правилами землепользования и застройки не обеспечена в соответствии с частью 3.1 статьи 31 Градостроительного Кодекса РФ возможность размещения на территории поселения предусмотренных документами территориального планирования объектов федерального значения, объектов регионального значения (за исключением линейных объектов), уполномоченный федеральный орган исполнительной власти, уполномоченный орган исполнительной власти субъекта Российской Федерации, уполномоченный орган местного самоуправления муниципального района направляют в Комиссию требование о внесении изменений в Правила землепользования и застройки в целях обеспечения размещения указанных объектов.

3. В случае, предусмотренном частью 2 настоящей статьи, Глава Боголюбовского сельского поселения Любинского муниципального района Омской области обеспечивает внесение изменений в Правила землепользования и застройки в течение тридцати дней со дня получения указанного в части 2 настоящей статьи требования.

3.1. В целях внесения изменений в Правила землепользования и застройки в случаях, предусмотренных пунктами 3-5 части 2 и частью 3.1 статьи 33 Градостроительного Кодекса РФ, проведение общественных обсуждений или публичных слушаний, опубликование сообщения о принятии решения о подготовке проекта о внесении изменений в Правила землепользования и застройки и подготовка предусмотренного частью 5 настоящей статьи заключения Комиссии – не требуются.

4. В целях внесения изменений в Правила землепользования и застройки в случае, предусмотренном частью 2 настоящей статьи, проведение общественных обсуждений или публичных слушаний не требуется.

5. Комиссия в течение тридцати дней со дня поступления предложения о внесении изменений в Правила землепользования и застройки осуществляет подготовку заключения, в котором содержатся рекомендации о внесении в соответствии с поступившим предложением изменения в Правила землепользования и застройки или об отклонении такого предложения с указанием причин отклонения, и направляет это заключение Главе Боголюбовского сельского поселения Любинского муниципального района Омской области.

6. Глава Боголюбовского сельского поселения Любинского муниципального района Омской области с учетом рекомендаций, содержащихся в заключении Комиссии, в течение тридцати дней принимает решение о подготовке проекта о внесении изменения в Правила землепользования и застройки или об отклонении предложения о внесении изменения в данные Правила с указанием причин отклонения и направляет копию такого решения заявителям.

7. Со дня поступления в орган местного самоуправления уведомления о выявлении самовольной постройки от исполнительного органа государственной власти, должностного лица, государственного учреждения или органа местного самоуправления, указанных в части 2 статьи 55.32 Градостроительного Кодекса РФ, не допускается внесение в Правила землепользования и застройки изменений, предусматривающих установление применительно к территориальной зоне, в границах которой расположена такая постройка, вида разрешенного использования земельных участков и объектов капитального строительства, предельных параметров разрешенного строительства, реконструкции объектов капитального строительства, которым соответствуют вид разрешенного использования и параметры такой постройки, до ее сноса или приведения в соответствие с

установленными требованиями, за исключением случаев, если по результатам рассмотрения данного уведомления органом местного самоуправления в исполнительный орган государственной власти, должностному лицу, в государственное учреждение или в орган местного самоуправления, которые указаны в части 2 статьи 55.32 Градостроительного Кодекса РФ, и от которых поступило данное уведомление, направлено уведомление о том, что наличие признаков самовольной постройки не усматривается либо вступило в законную силу решение суда об отказе в удовлетворении исковых требований о сносе самовольной постройки или ее приведении в соответствие с установленными требованиями.

8. В случаях, предусмотренных пунктами 3-5 части 2 статьи 33 Градостроительного Кодекса РФ, исполнительный орган государственной власти или орган местного самоуправления, уполномоченные на установление зон с особыми условиями использования территорий, границ территорий объектов культурного наследия, утверждение границ территорий исторических поселений федерального значения, исторических поселений регионального значения, направляет Главе Боголюбовского сельского поселения Любинского муниципального района Омской области требование о внесении изменений в Правила землепользования и застройки в части отображения границ зон с особыми условиями использования территорий, территорий объектов культурного наследия, территорий исторических поселений федерального значения, территорий исторических поселений регионального значения, установления ограничений использования земельных участков и объектов капитального строительства в границах таких зон, территорий.

9. В случае поступления требования, предусмотренного частью 10 настоящей статьи, поступления от органа регистрации прав сведений об установлении, изменении или прекращении существования зоны с особыми условиями использования территории, о границах территории объекта культурного наследия либо со дня выявления предусмотренных пунктами 3-5 части 2 статьи 33 Градостроительного Кодекса РФ оснований для внесения изменений в Правила землепользования и застройки Глава Боголюбовского сельского поселения Любинского муниципального района Омской области обязан принять решение о подготовке проекта о внесении изменений в Правила землепользования и застройки.

10. Срок внесения изменений в утвержденные Правила землепользования и застройки в части отображения границ зон с особыми условиями использования территорий, территорий объектов культурного наследия, территорий исторических поселений федерального значения, территорий исторических поселений регионального значения, установления ограничений использования земельных участков и объектов капитального строительства в границах таких зон, территорий не может превышать шесть месяцев со дня поступления требования, предусмотренного частью 10 настоящей статьи, поступления от органа регистрации прав сведений об установлении, изменении или прекращении существования зоны с особыми условиями использования территории, о границах территории объекта культурного наследия либо со дня выявления, предусмотренных пунктами 3-5 части 2 статьи 33 Градостроительного Кодекса РФ, оснований для внесения изменений в Правила землепользования и застройки.

11. Глава Боголюбовского сельского поселения Любинского района после поступления от уполномоченного Правительством Российской Федерации федерального органа исполнительной власти предписания, обязан принять решение о внесении изменений в Правила землепользования и застройки. Предписание может быть обжаловано в законном судебном порядке.

## ГЛАВА 7. ЗАКЛЮЧИТЕЛЬНЫЕ И ПЕРЕХОДНЫЕ ПОЛОЖЕНИЯ

### Статья 45. Заключительные и переходные положения

1. Правила подлежат опубликованию в порядке, установленном Уставом Боголюбовского сельского поселения Любинского муниципального района Омской области для официального опубликования муниципальных правовых актов, и вступают в силу с момента опубликования.

2. В соответствии с Федеральным законом Российской Федерации от 13.07.2015 №218-ФЗ орган местного самоуправления обязан направить в орган регистрации прав для внесения сведений в ЕГРН решение об утверждении Правил землепользования и застройки либо о внесении изменений в Правила землепользования и застройки.

3. Порядок информационного взаимодействия для передачи органом местного самоуправления решения об утверждении Правил землепользования и застройки определяется постановлением Правительства Российской Федерации от 31.12.2015 №1532 «Об утверждении Правил предоставления документов, направляемых или предоставляемых в соответствии с частями 1, 3 – 13, 15 статьи 32 Федерального закона «О государственной регистрации недвижимости» в федеральный орган исполнительной власти (его территориальные органы), уполномоченный Правительством Российской Федерации на осуществление государственного кадастрового учета, государственной регистрации прав, ведение Единого государственного реестра недвижимости и предоставление сведений, содержащихся в Едином государственном реестре недвижимости».

4. Правила не применяются к отношениям по землепользованию и застройке в муниципальном образовании Боголюбовского сельское поселение, возникшим до их вступления в силу.

5. Принятые до вступления в силу Правил, муниципальные правовые акты Боголюбовского сельского поселения по вопросам землепользования и застройки применяются в части, не противоречащей настоящим Правилам.

6. Разрешения на строительство, реконструкцию объектов капитального строительства, выданные физическим и юридическим лицам до вступления в силу Правил, являются действительными.

7. Предоставление градостроительного плана земельного участка для ввода объекта капитального строительства в эксплуатацию не требуется в случае, если разрешение на строительство выдано до 30.12.2004.

8. До вступления в силу в установленном порядке технических регламентов по организации территорий, размещению, проектированию, строительству и эксплуатации зданий, строений, сооружений проверка проекта Генерального плана Боголюбовского сельского поселения, документации по планировке территорий, проектной документации, а также результатов инженерных изысканий, работ, выполняемых в процессе строительства, реконструкции, капитального ремонта объектов капитального строительства, и объектов капитального строительства, построенных, реконструированных, отремонтированных, проводится на соответствие требованиям законодательства, нормативным техническим документам в части, не противоречащей Федеральному закону от 27 декабря 2002 года № 184-ФЗ «О техническом регулировании» и Градостроительному кодексу Российской Федерации.

9. Недвижимое имущество, соответствовавшее до вступления в силу Правил муниципальным правовым актам Боголюбовского сельского поселения в сфере землепользования и застройки, является несоответствующим градостроительным регламентам в случаях, если это недвижимое имущество:

1) имеет виды использования, которые не предусмотрены градостроительным регламентом как разрешенные для соответствующей территориальной зоны;

2) имеет виды использования, которые поименованы градостроительным регламентом как разрешенные для соответствующих территориальных зон, но расположено в зонах с особыми условиями использования территорий, в пределах которых не предусмотрено размещение соответствующих объектов (статья 10 Правил);

3) имеет параметры меньше (размеры земельных участков, отступы построек от границ участка) или больше (предельная высота зданий, количество этажей, процент застройки) значений, установленных градостроительным регламентом применительно к соответствующей территориальной зоне.

Использование указанного недвижимого имущества, не соответствующего градостроительным регламентам, может осуществляться только в соответствии со статьей 29 Правил.

10. Градостроительные планы земельных участков, выданные до вступления в силу настоящих Правил, решений Совета Боголюбовского сельского поселения о внесении изменений в настоящие Правила, являются действительными.

11. Предельные (минимальные и (или) максимальные) размеры земельных участков, установленные настоящими Правилами, не применяются к земельным участкам:

1) находящимся в государственной и муниципальной собственности, предоставляемым в собственность бесплатно гражданам, имеющим трех и более детей;

2) находящимся в государственной и муниципальной собственности, предоставляемым бесплатно в собственность иным, не указанным в пункте 1 настоящей части отдельным категориям граждан и (или) некоммерческим организациям, созданным гражданами, в случаях, предусмотренных федеральными законами, отдельным категориям граждан в случаях, предусмотренных законами Омской области;

3) находящимся в государственной и муниципальной собственности, предоставляемым гражданам для индивидуального жилищного строительства, личного подсобного хозяйства, садоводства и огородничества, размер которых менее минимального размера земельного участка, установленного настоящими Правилами, при наличии общей границы с земельным участком, которым гражданин обладает на праве собственности или постоянного (бессрочного) пользования, или пожизненного наследуемого владения;

4) поставленные на государственный кадастровый учёт в соответствии с Федеральным законом от 24 июля 2007 года № 221-ФЗ «О государственном кадастре недвижимости» до вступления в силу настоящих Правил;

5) права на которые возникли до дня вступления в силу Федерального закона 21 июля 1997 года № 122-ФЗ «О государственной регистрации прав на недвижимое имущество и сделок с ним» и не прекращены, государственный кадастровый учет которых не осуществлен, сведения о которых внесены в государственный кадастр недвижимости в качестве ранее учтенных;

6) находящимся в государственной или муниципальной собственности, на которых расположены здания, сооружения, предоставляемым в собственность или в аренду гражданам, юридическим лицам, являющимся собственниками соответствующих зданий, сооружений, в случаях, предусмотренных статьей 39.20 Земельного кодекса Российской Федерации.

12. Предельные (минимальные и (или) максимальные) размеры земельных участков, указанных в пунктах 1-2 части 11 настоящей статьи, устанавливаются законами Омской области в соответствии с пунктом 2 статьи 39.19 Земельного кодекса Российской Федерации.



13. Размеры земельных участков, указанных в пункте 3 части 11 настоящей статьи, устанавливаются с учетом их фактической площади.

14. Размеры земельных участков, указанных в пунктах 4-5 части 11 настоящей статьи, устанавливаются в соответствии с данными государственного кадастра недвижимости.

## **ЧАСТЬ II. КАРТЫ ГРАДОСТРОИТЕЛЬНОГО ЗОНИРОВАНИЯ И ЗОН С ОСОБЫМИ УСЛОВИЯМИ ИСПОЛЬЗОВАНИЯ ТЕРРИТОРИЙ БОГОЛЮБОВСКОГО СЕЛЬСКОГО ПОСЕЛЕНИЯ ЛЮБИНСКОГО МУНИЦИПАЛЬНОГО РАЙОНА ОМСКОЙ ОБЛАСТИ**

### **ГЛАВА 8. КАРТЫ ГРАДОСТРОИТЕЛЬНОГО ЗОНИРОВАНИЯ И ЗОН С ОСОБЫМИ УСЛОВИЯМИ ИСПОЛЬЗОВАНИЯ ТЕРРИТОРИЙ БОГОЛЮБОВСКОГО СЕЛЬСКОГО ПОСЕЛЕНИЯ ЛЮБИНСКОГО МУНИЦИПАЛЬНОГО РАЙОНА ОМСКОЙ ОБЛАСТИ**

#### **Статья 46. Карта градостроительного зонирования Боголюбовского сельского поселения Любинского муниципального района Омской области**

1. В результате градостроительного зонирования определены жилые, общественно-деловые, зоны инженерной и транспортной инфраструктур, зоны сельскохозяйственного использования, зоны рекреационного назначения, зоны специального назначения и иные виды территориальных зон.

2. Границы территориальных зон установлены с учетом:

1) возможности сочетания в пределах одной территориальной зоны различных видов существующего и планируемого использования земельных участков;

2) функциональных зон и параметров их планируемого развития, определенных Генеральным планом сельского поселения,

3) определенных территориальных зон;

4) сложившейся планировки территории и существующего землепользования;

5) планируемых изменений границ земель различных категорий;

6) предотвращения возможности причинения вреда объектам капитального строительства, расположенным на смежных земельных участках;

7) историко-культурного опорного плана исторического поселения федерального, регионального или местного значения.

2. Границы территориальных зон установлены по:

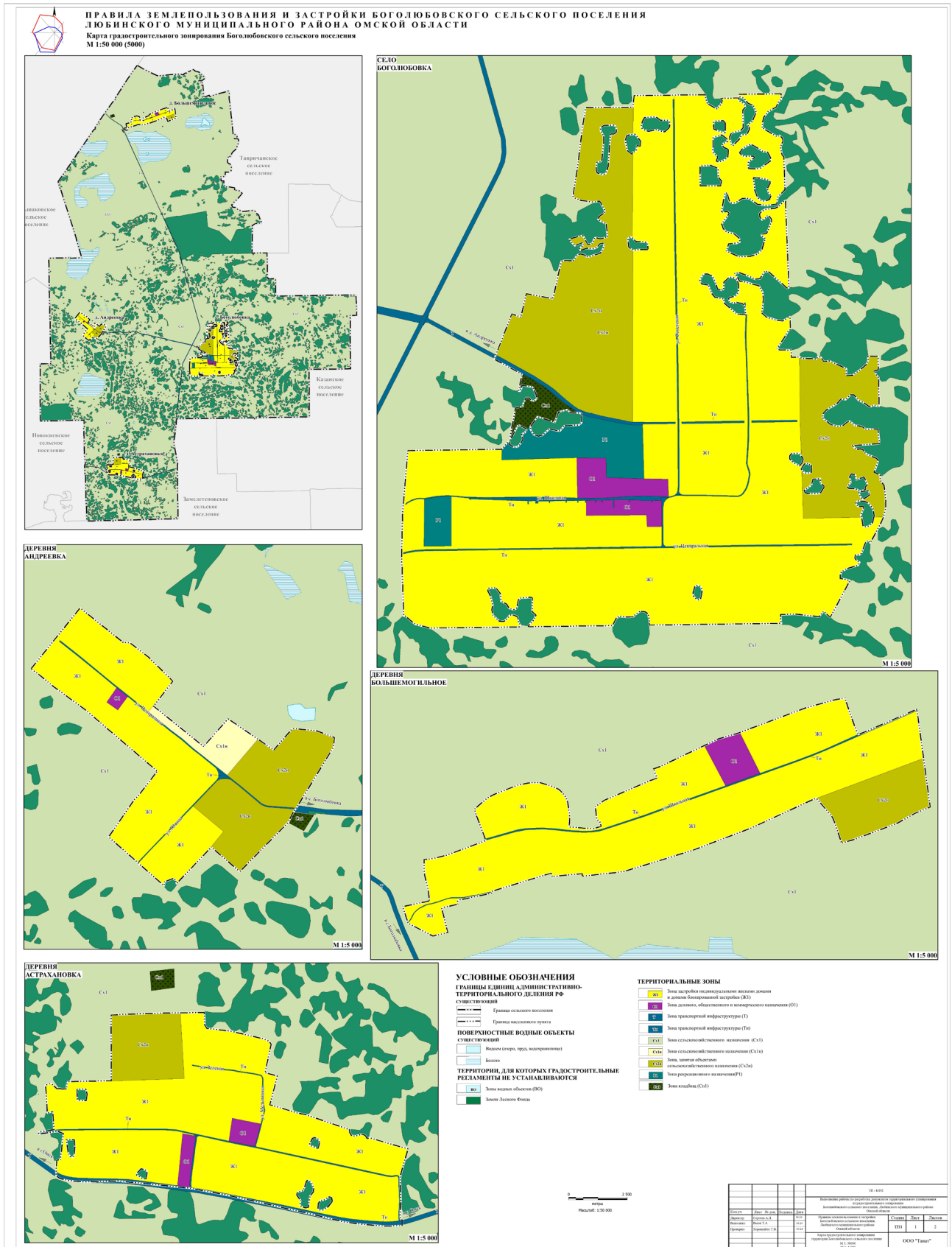
1) линиям магистралей, улиц, проездов, разделяющим транспортные потоки противоположных направлений;

2) красным линиям;

3) границам земельных участков.



**Рисунок 1 - Карта (схема) градостроительного зонирования территории Боголюбовского сельского поселения Любинского муниципального района Омской области. М 1:50000(5000)**



**Статья 47. Карта зон с особыми условиями использования территорий Боголюбовского сельского поселения Любинского муниципального района Омской области**

1. На Карте зон с особыми условиями использования территорий отображаются следующие виды зон:

- санитарно-защитные зоны;
- охранные зоны линейных объектов инженерной инфраструктуры;
- водоохранные зоны;
- придорожные полосы.

Зоны с особыми условиями использования территорий необходимы для установления определенного правового режима в соответствии с законодательством Российской Федерации.

**Рисунок 2 - Карта (схема) градостроительного зонирования территории Боголюбовского сельского поселения Любинского муниципального района Омской области. Карта зон с особыми условиями использования территорий Боголюбовского сельского поселения Любинского муниципального района Омской области. М 1:50000(5000)**

